

Slutrappport Tillvararata jobbpotentialen i de gröna näringarna – Naturnära jobb

Regeringsuppdrag



© Skogsstyrelsen, mars 2019

Författare

Théo Berthet, SGU
Christian Eriksson, Trafikverket
Fredrik Gunnarsson, Skogsstyrelsen
Peter Jonsson, Länsstyrelsen
Matilda Kittendorff, Skogsstyrelsen
Jörgen Nilsson, Länsstyrelsen
Maria Sjö, Naturvårdsverket
Erik Sollander, Skogsstyrelsen
Stefan Styffe, Trafikverket
Robert Tedegren, Arbetsförmedlingen
Andreas Telhammer, Skogsstyrelsen

Omslagsfoto

Patrik Svedberg

Grafisk produktion

Matilda Kittendorff

Upplaga

Finns endast som pdf-fil för egen utskrift

Innehåll

Förord	5
Sammanfattning	6
Resultat	6
Individernas utveckling	6
Lärdomar	7
Avslut i förtid	7
Förslag	7
1 Bakgrund	8
2 Genomförande	9
2.1 Myndigheter i samverkan	9
2.2 Insatser för kortare väg till arbete	9
2.3 Viktiga arbetsuppgifter för friluftslivet och biologisk mångfald	9
2.4 Samordning	10
2.5 Konsekvenser av uppdragets avslut i förtid	10
3 Finansiering	12
4 Resultat	14
4.1 Antal anställda	14
4.2 Kön	15
4.3 Ålder	15
4.4 Kvalitativt om individen	15
4.5 Målgrupp	16
4.6 Utbildningsbakgrund	18
4.7 Andel vidare till företagande, anställning eller utbildning	18
4.7.1 Arbetsförmedlingens statistik 2018-01-01–2018-09-30	19
4.7.2 Skogsstyrelsen egenuppföljning 2018-01-01–2018-12-31	20
4.8 Andel utbildning under anställningen	20
4.9 Utfört arbete	21
4.9.1 Rapporterade åtgärder inom skyddade områden	23
4.10 Kvalité i utfört arbete	25
5 Lärdomar	27
5.1 Konsekvenser av avslut i förtid	27
5.2 Organisation och samarbete	27
5.2.1 Långsiktighet ger effektivitet	27
5.2.2 Genomtänkt upplägg	27

5.2.3	Utökat samarbete med Arbetsförmedlingen _____	27
5.2.4	Förenkla finansieringsmodell _____	28
5.2.5	Branschens mottagande av uppdraget _____	28
5.2.6	Naturvårdsverkets samordning av länsstyrelserna _____	28
5.2.7	Kommunsatsningen _____	29
5.2.8	God geografisk spridning och medialt intresse _____	30
5.2.9	Finansiera samordning av arbetsuppgifter _____	30
5.2.10	Samarbete kring kommunikation av uppdraget _____	30
5.3	Individen _____	31
5.3.1	Jämställdhet _____	31
5.3.2	Bra språkutveckling _____	32
5.3.3	Praktik hos potentiella arbetsgivare _____	32
5.3.4	Matchning är en framgångsfaktor _____	33
5.3.5	Bättre förberedelser av uppföljning i uppdraget _____	33
5.3.6	Övervinna språkliga hinder _____	33
5.4	Utförda åtgärder _____	33
5.4.1	Planering och val av arbetsuppgifter _____	33
5.4.2	Synergier mellan olika nyttor _____	33
5.4.3	Arbete längs väg _____	34
5.4.4	Ett effektivt sätt att få naturvårdsåtgärder utförda _____	34
5.4.5	Viktig resurs vid extraordinära händelser _____	34
5.4.6	Andra inriktningar på arbetsuppgifter ger mer möjligheter _____	35
6	Förslag till regeringen _____	36
6.1	Förläng uppdraget _____	36
6.2	Satsa på extern utvärdering _____	36
6.3	Utöka samarbetet _____	36
6.4	Satsning på Naturnära jobb i kommuner _____	37

Förord

Med denna rapport slutrapporterar Skogsstyrelsen till regeringen uppdraget att tillvarata jobbpotentialen i de gröna näringarna. Verksamheten och uppdraget är sedan 31 december 2018 stoppad på grund av det ändrade budgetläget.

Rapporten innehåller en kortfattad beskrivning av uppdragets genomförande, de resultat som kan presenteras trots avslut i förtid och lärdomar att ta med sig. I rapporten ingår också några förslag till regeringen hur staten kan lyfta dem som står långt från egen försörjning, bidra till arbetskraftsförsörjning och samtidigt utföra en stor mängd samhällsnyttiga arbetsuppgifter. Det finns värdefulla erfarenheter att bygga vidare på.

Rapporten har sammanställts gemensamt av de myndigheter som ingår i samarbetet.

Ett stort tack riktas till alla personer som varit involverade för stora arbetsinsatser och värdefulla bidrag.

Det är min förhoppning att erfarenheterna från arbetet med regeringsuppdraget kommer till nytta i det fortsatta arbetet med att tillvarata jobbpotentialen i de gröna näringarna.

Jönköping i mars 2019

Herman Sundqvist
Generaldirektör, Skogsstyrelsen

Sammanfattning

Denna rapport beslutade myndigheterna att skriva för att sammanfatta uppdraget att tillvarata jobbpotentialen i de gröna näringarna. Uppdraget skulle ha genomförts till och med 2020 men avslutades i förtid då finansieringen togs bort från statsbudgeten inför 2019.

Myndigheterna har bidragit på olika sätt till uppdragets genomförande¹. Arbetsförmedlingens huvuduppgift i uppdraget var att bidra med sina ordinarie insatser till ett effektivt genomförande. Den gemensamma uppfattningen är att samarbetet fungerat bra. Uppdraget har varit positivt med betydande nytta framförallt för individen. Det skapade även en välbehövlig arbetskraftsresurs och många samhällsnyttiga arbetsuppgifter har utförts framförallt inom naturvård och friluftsliv.

Resultat

Under 2018 fick 1625 personer anställning på Skogsstyrelsen. Utöver dessa arbetade cirka 150 personer på Skogsstyrelsen, varav 83 visstidsanställda, heltid eller del av sin tid för att ta hand om arbetslagen. I de åtta pilotkommuner som fått stöd av Naturvårdsverket för att anordna Naturnära jobb i egen regi anställdes 43 personer varav fyra kvinnor. Utöver det anställdes sex arbetsledare, varav två kvinnor. På SGU (Statens Geologiska Undersökningar) anställdes fyra personer. På länsstyrelserna var det 20 årsarbetskrafter som arbetade med samordning av Naturnära jobb.

Målsättningen var en jämn könsfördelning i arbetslagen. Dessvärre var endast 19 procent kvinnor. Detta var någonting som både Arbetsförmedlingen och Skogsstyrelsen arbetade aktivt med under hösten 2018 och det fanns planerade aktiviteter inför kommande intag för att öka andelen kvinnor i arbetslagen.

Av de som anställdes på Skogsstyrelsen valde ungefär 10 procent att avsluta sin anställning i förtid för nytt jobb eller utbildning, det totala utfallet mäts av arbetsförmedlingen i slutet av mars 2019. 52 procent av de som anställdes var nya eller relativt nyetablerade i Sverige, övriga var långtidsarbetslösa. 57 procent hade maximalt grundskoleutbildning, 1 846 åtgärder av olika omfattning är inrapporterade i det verktyg (karta)² som SGU tagit fram, en stor del är naturvårdsåtgärder. Överlag utfördes arbetet med hög kvalité.

Individernas utveckling

Under hösten 2018 inleddes en pilotstudie på Skogsstyrelsen med att följa upp individens egen bedömning och skattning av dennes utveckling och synpunkter på uppdraget. Från 2019 och framåt var tanken att studien skulle omfatta samtliga medarbetare i arbetslagen. Eftersom uppdraget avslutades i förtid hann inte alla

¹ Läs mer om hur myndigheterna bidragit i Skogsstyrelsens rapport 2018:14 Tillvarata jobbpotentialen i de gröna näringarna- Naturnära jobb
<https://www.skogsstyrelsen.se/globalassets/om-oss/publikationer/2018/rapport-2018-14-tillvarata-jobbpotentialen-i-de-grona-naringarna---naturnara-jobb.pdf>

² www.skogsstyrelsen.se/naturnarajobb

intervjuer genomförs, vi har därför inte kunnat kvantifiera resultatet. Men resultatet kan ändå ses som en bekräftelse på de indikationer som framkommit på andra sätt. Resultatet visar bland annat att deltagarna tycker att det fått ökade kunskaper i svenska språket, att de kan tänka sig arbeta inom de gröna näringarna, att deras mående har blivit bättre och att de känner sig motiverade att söka jobb

Lärdomar

Myndigheterna anser att uppdraget bidragit till många nyttor för samhället och samtidigt kan många lärdomar dras. Exempel på detta är:

- Att effekterna av denna typ av uppdrag ökar om de är långsiktiga. Det är viktigt att få kontinuitet i samarbetet för att få det att fungera.
- Att det är bra och blir mer effektivt med ett uttalat samordningsansvar för en myndighet.
- Att det är bra att ha en resurs i samhället för extraordinära händelser såsom sommarens torka.
- Att det är viktigt att finansieringsmodellerna är öppna och effektiva för att kunna styra om verksamheten och förenkla.

Avslut i förtid

Myndigheterna har varit beredda på men ändå påverkats i stor utsträckning av avslutet i förtid som kom med kort varsel, främst har detta påverkat Skogsstyrelsen. Det är ineffektivt både ekonomiskt och för verksamheten att växla upp och ned på kort tid. Merparten av arbetsledning har varit visstidsanställd, men ett hastigt avslut ger ändå stora ekonomiska konsekvenser för Skogsstyrelsen. Vidare har matchningen av individerna inte utförts i tänkt omfattning vilket sannolikt innebär att färre kommer i egen försörjning än vad som varit fallet med en mer ordnad avslutning.

Förslag

Myndigheterna är positiva till att samarbeta kring ett uppdrag på liknande sätt framöver. Det finns mycket bra erfarenheter att bygga vidare på. Följande föreslås därför:

- Förläng uppdraget och finansieringen.
- Om regeringen väljer att förlänga uppdraget, ge Institutet för arbetsmarknads- och utbildningspolitisk utvärdering i uppdrag att utvärdera uppdraget.
- Ge Skogsstyrelsen i uppdrag att utreda hur uppdraget kan utökas till att omfatta fler aktörer.
- Vid ny satsning på Naturnära jobb - tilldela Naturvårdsverket medel i nivå med vad som tidigare har aviserats för att kunna satsa på kommuner.

1 Bakgrund

Regeringen gav Skogsstyrelsen, Sveriges geologiska undersökning, Trafikverket, Naturvårdsverket och länsstyrelserna i uppdrag³, att under 2018–2020 arbeta för enklare vägar till jobb och i samarbete verka för att tillvarata den jobbpotential som finns inom de gröna näringarna. I uppdraget stod det att insatserna skulle koordineras och samordnas av Skogsstyrelsen så att de kompletterade varandra. Målgruppen för uppdraget var arbetsökande som är nya eller relativt nyetablerade i Sverige eller personer som varit utan jobb en längre tid. Jämställdhet skulle beaktas. Insatserna skulle utformas så att de gav deltagarna den kompetens som efterfrågas av näringslivet inom gröna näringar med sikte inställt på anställning i näringslivet. Uppdraget skulle genomföras i samverkan med Arbetsförmedlingen som, utifrån sitt ansvarsområde och gällande arbetsmarknadspolitiskt regelverk, skulle bidra till ett effektivt genomförande av uppdraget.

Skogsstyrelsen har på basis av underlag från myndigheterna lämnat in en bedömning för hur många som skulle ges möjlighet till anställning inom uppdraget samt delredovisningar av genomförandet den 1 maj 2018⁴ och den 1 oktober 2018⁵.

Redovisningarna har utarbetats av Skogsstyrelsen, i samråd med de myndigheter som ingår i samarbetet, och lämnats till Regeringskansliet. I uppdraget stod det att det av redovisningarna skulle framgå central statistisk information såsom antal personer som omfattats av uppdraget samt fördelning mellan kön, åldersgrupper och utbildningsbakgrund. Redovisningarna skulle också belysa kvalitativa aspekter, som exempelvis de deltagandes och andra intressenters syn på åtgärden, kvaliteten i de arbeten som utförts samt i vilken utsträckning insatsen bidragit till vidare anställning i näringslivet. Information skulle även i övrigt vid behov lämnas till Regeringskansliet.

I uppdraget nämns även regeringens satsning på strandstädning. Naturvårdsverket har redovisat resultatet av 2018 års insatser i sin årsredovisning⁶.

Uppdraget avslutades i förtid då finansieringen togs bort i statsbudgeten inför 2019. Slutrapporten för uppdraget skulle levereras under inledningen av 2021 och nästa delrapporteringstillfälle var planerat till oktober 2019. Då finansieringen togs bort valde myndigheterna att gemensamt och på eget initiativ upprätta denna redovisning.

³ N2017/07501/KSR

⁴ Skogsstyrelsens rapport 2018:8 Tillvarata jobbpotentialen i de gröna näringarna- Naturnära jobb <https://www.skogsstyrelsen.se/globalassets/om-oss/publikationer/2018/rapport-2018-8-tillvarata-jobbpotentialen-i-de-grona-naringarna---naturnara-jobb.pdf>

⁵ Skogsstyrelsens rapport 2018:14 Tillvarata jobbpotentialen i de gröna näringarna- Naturnära jobb <https://www.skogsstyrelsen.se/globalassets/om-oss/publikationer/2018/rapport-2018-14-tillvarata-jobbpotentialen-i-de-grona-naringarna---naturnara-jobb.pdf>

⁶ Naturvårdsverkets årsredovisning för 2018

2 Genomförande

I detta avsnitt beskrivs genomförandet av uppdraget översiktligt, vad som gjorts och vem som gjort vad. Mer ingående beskrivning finns i tidigare redovisning⁷.

2.1 Myndigheter i samverkan

Uppdraget gavs till Skogsstyrelsen, Naturvårdsverket, Länsstyrelserna, Trafikverket och SGU. Arbetsförmedlingen är en viktig part och har deltagit i sin ordinarie roll. Myndigheterna har tillsammans genomfört uppdraget och sett synergier med samarbetet. Myndigheternas gemensamma uppfattning är att samarbetet fungerat bra. Det är ett positivt uppdrag med nytta för alla det berör. Utöver myndigheterna, bidrar även entreprenörer, det gröna näringslivet, yrkesnämnderna i de gröna näringarna, naturbruksskolorna med flera till genomförandet. Nyttan av åtgärder som utförs i skog och mark är betydande och intresset stort för den arbetskraftsresurs som skapats.

2.2 Insatser för kortare väg till arbete

Insatser för att arbetssökande som är nya eller relativt nyetablerade i Sverige eller personer som varit utan arbete en längre tid, var tänkta att ge en kortare väg till- eller tillbaka till arbetslivet.

Rekrytering till anställningarna på Skogsstyrelsen och matchning gentemot arbetsmarknaden efter tiden på Skogsstyrelsen har skett i samarbete med Arbetsförmedlingen. Skogsstyrelsen har ansvarat för att anställa de utvalda personerna och för indelning i arbetslag. Skogsstyrelsen har även anställt arbetsledare, matchningsresurser och samordnare på olika nivåer för att bidra till satsningens olika aspekter. De anställda i arbetslagen har fått den utbildning som behövs för de arbetsuppgifter som ska göras. Många har också studerat svenska vid sidan av arbetet. En individuell plan har tagits fram för var och en och under hela anställningen har insatser gjorts för att matcha individerna mot arbetsmarknaden.

Anställningens längd på Skogsstyrelsen var planerad till ungefär ett år, men samtliga anställningar avslutades när satsningen upphörde.

Åtta pilotkommuner startade Naturnära jobb i egen regi under 2018 och i dessa genomförde kommunerna satsningarna tillsammans med Arbetsförmedlingen. I flera fall gjordes satsningen i samverkan mellan olika kommunala förvaltningar eller mellan flera kommuner. Naturvårdsverket bidrog med stöd till dessa kommuner i form av bidrag samt information och erfarenhetsutbyte.

2.3 Viktiga arbetsuppgifter för friluftslivet och biologisk mångfald

Länsstyrelsernas samordnare har haft en nyckelroll för att samordna och prioritera de arbetsuppgifter som arbetslagen har genomfört. Arbetsuppgifterna har främst

⁷ Skogsstyrelsens rapport 2018:14 Tillvarata jobbpotentialen i de gröna näringarna- Naturnära jobb <https://www.skogsstyrelsen.se/globalassets/om-oss/publikationer/2018/rapport-2018-14-tillvarata-jobbpotentialen-i-de-grona-naringarna---naturnara-jobb.pdf>

handlat om naturvård och förbättringar för friluftslivet, men även strandstädning och kulturmiljövård. Vissa arbetslag har helt eller delvis genomfört arbetsuppgifter åt Trafikverket. Arbetslagen i Västerbotten har också hjälpt SGU att kapa borrör från tidigare prospektering vilka kan utgöra fara för människor och djur. En hel del insatser har även utförts åt ideella föreningar och kommuner.

Under sommaren 2018 var det många djurägare som fick hjälp av arbetslag med att sätta upp stängsel för tillfälliga beten för att avhjälpa den foderbrist som uppstod på grund av sommarens torka.

2.4 Samordning

Skogsstyrelsen har ansvarat för samordningen av arbetet på nationell nivå. Samordningen har genomförts via tre grupperingar med representanter från alla myndigheter. En grupp på ledningsnivå har styrt arbetet och granskat gemensamma leveranser, en grupp på strategisk nivå har tagit fram återrapporteringar och arbetat med utveckling av uppdraget samt ett kommunikationsnätverk, som har samordnat budskap och vissa kommunikationsinsatser. Mer utförlig beskrivning finns i tidigare delredovisning av uppdraget⁸.

Naturvårdsverket har bidragit till samordning och stöd till länsstyrelserna genom bland annat erfarenhetsutbyten i form av workshops och webinarier.

Lokalt och regionalt har Skogsstyrelsen samordnat uppdraget kring rekrytering, utbildning, matchning och utförande av arbetsuppgifter. Länsstyrelserna har ansvarat för samordningen regionalt och lokalt, framför allt av arbetsuppgifter till arbetslagen.

2.5 Konsekvenser av uppdragets avslut i förtid

Uppdraget var planerat att pågå till och med 2020. Den tolfte december 2018 röstade riksdagen igenom statsbudgeten inför 2019, den innehöll inte anslag för uppdraget.

Anställningarna för medarbetarna i arbetslagen sträckte sig till årsskiftet men förlängningar hade förberetts, enligt plan skulle de vara kvar på Skogsstyrelsen fram till fältsäsongen. Avslutet innebar bland annat att de nyanlända och långtidsarbetslösa inte fick det hela det stöd som var tänkt att de skulle få för sin fortsatta utveckling till egen försörjning.

De som var visstidsanställda (arbetsledare med flera) vars anställningar sträckte sig fram till sista mars 2019 arbetsbefriades från och med februari och resterande tid. En del av den tillsvidareanställd personal som arbetat med uppdraget på Skogsstyrelsen har varslats. Liknande konsekvenser uppstår för vissa av de andra myndigheterna men i mindre omfattning. Inom länsstyrelserna förvärras dessutom situationen för skötsel av skyddade områden när den extra resurs som Naturnära

⁸ Skogsstyrelsens rapport 2018:8 Tillvarata jobbpotentialen i de gröna näringarna- Naturnära jobb <https://www.skogsstyrelsen.se/globalassets/om-oss/publikationer/2018/rapport-2018-8-tillvarata-jobbpotentialen-i-de-grona-naringarna---naturnara-jobb.pdf>

jobb utgjort hastigt avslutas samtidigt som grundfinansieringen av länsstyrelsernas arbete med naturvårdande skötsel halveras.

Skogsstyrelsen har hyrt fordon med mera och visstidsanställt i den omfattning det varit möjligt men beräknas ändå stå med ett underskott på cirka 20 miljoner kronor⁹ på grund av att uppdraget avslutades i förtid. Kostnaderna är i huvudsak lön till övertaliga medarbetare, visstidsanställda och tillsvidareanställda, men även lokalkostnader. Mycket kompetens går också förlorad som byggts upp genom uppdraget.

⁹ Skogsstyrelsens årsredovisning 2018

3 Finansiering

Satsningen har finansierats av alla myndigheter inom uppdraget. Inom Arbetsförmedlingens ordinarie verksamhet och budget har anställningsstöd beslutats. Arbetsförmedlingen har även bidragit med arbetsmarknadspolitiska projektmedel. Skogsstyrelsen fick under 2018 särskilda anslag för eget arbete och för att finansiera arbetslagen. Naturvårdsverket fick anslag för att bidra till Naturnära jobb vilket användes som medfinansiering till Skogsstyrelsens arbetslag, men också som stöd till pilotkommuner. Trafikverket hade en anslagspost som var avsatt för uppdraget varav Skogsstyrelsen disponerade en stor del för arbetslagens räkning. SGU tilldelades också anslag.

I tabellen nedan framgår vilka finansieringskällor som funnits och det ekonomiska utfallet. Utöver dessa kostnader har beställaren av åtgärderna (till exempel länsstyrelsen) bekostat material såsom virke, grus och transporter av detta och Naturvårdsverket bidragit med en årsarbetskraft.

Tabell 1. Finansiering, budget och utfall för 2018.

Finansiär	Anslag etc.	Kostnadstyp	Budget (mnr)	Fördelning/ förbrukning arbetslagen (mnr)	Utfall totalt (mnr)
AF	Anställningsstöd (Moderna beredskapsjobb i staten mm)	Delfinansiering av deltagarnas löner	Inom ordinarie budget för AF	-	264,1
AF	Projektmedel	Delfinansiering av kringkostnader i vissa delar av landet	Inom ordinarie budget för AF	63,8/ 58,6	58,6
SKS	Anslag för administration	Finansiera samordning, styrning och stöd av uppdraget	15	0	12,5
SKS	Anslag för arbete med arbetslagen	Löner och övriga kringkostnader	120	120/ 91	91
NV	Inom 1:3-anslaget åtgärder för värdefull natur	Bidrag pilotkommuner, Medfinansiering av SKS arbetslag, medfinansiering Ist-samordnare i vissa fall, kommunikation	34	29/ 26,1	31
LST	Inom 1:3-anslaget, men disponerades av Ist församordning	Lön samordnare vid länsstyrelserna	16	0	16
TRV	Järnväg		30	26/0	0
TRV	Väg	Arbetslagens medel nyttjades till kringkostnader, övriga till trafik-anordningar och bortforsling av hyggesrester	30	20/ 13,1	23,1
SGU			8	4,5/ 2,9	5,2
		Summa:	253	527,4/ 455,8	501,5

Verksamheten startades upp 2018 men arbetslagen kom på plats först andra kvartalet, därav outnyttjat budgetutrymme. Arbete längs järnväg bedömdes vara olämpligt på grund av säkerhetsaspekter vilket gjorde att det aldrig startades upp. Kapning av borrhör och arbetet längs vägarna kunde inte utföras under torkan på grund av brandrisk, därav låg förbrukning av dessa anslag.

4 Resultat

Följande parametrar rapporteras (inom parentes anges ansvarig myndighet):

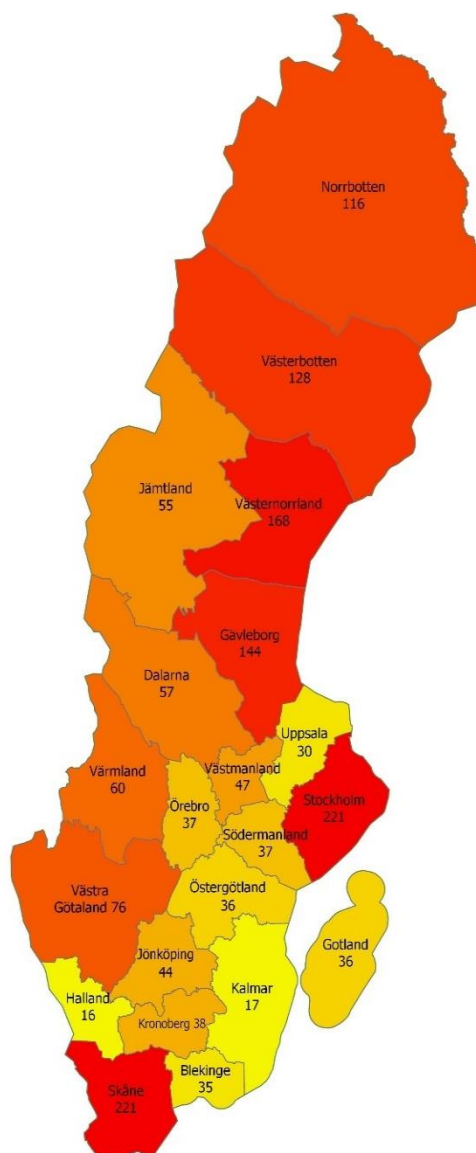
- Antal anställda (Skogsstyrelsen)
- Kön (Skogsstyrelsen)
- Ålder (Skogsstyrelsen)
- Kvalitativt om individen (Skogsstyrelsen)
- Målgrupp (AF)
- Utbildningsbakgrund (AF)
- Andel vidare till företagande, anställning eller utbildning. (AF)
- Andel utbildning under anställningen (Skogsstyrelsen)
- Utfört arbete (SGU)
- Kvalité i utfört arbete (Länsstyrelserna)

4.1 Antal anställda

Myndigheterna hade som målsättning i januari 2018 att totalt 1634 personer skulle anställas i myndigheter eller kommuner under kommande året. Fördelningen var 1600 personer på Skogsstyrelsen, 30 på kommunerna och fyra på SGU.

Under 2018 fick 1625 anställning på Skogsstyrelsen. Utöver dessa arbetade cirka 150 personer på Skogsstyrelsen, varav 83 visstidsanställda, heltid eller del av sin tid för att ta hand om arbetslagen, merparten av dessa var arbetsledare men även matchningsresurser, instruktörer, administrativ personal, samordnare av verksamheten lokalt och regionalt med flera.

I de åtta pilotkommuner som fått stöd för att anordna Naturnära jobb i egen regi, av Naturvårdsverket, anställdes 43 personer, varav fyra kvinnor (9 procent). Utöver det anställdes sex arbetsledare, varav två kvinnor. På länsstyrelserna var det 20 årsarbetskrafter som arbetade med samordning av Naturnära jobb.



Figur 1. Fördelning av antal deltagare per län.

4.2 Kön

Av medarbetarna i arbetslagen var 19 procent kvinnor, målsättningen har varit en jämn könsfördelning. Därför bedrev främst Arbetsförmedlingen och Skogsstyrelsen ett gemensamt arbete för att öka andelen kvinnor i arbetslagen inför 2019.

4.3 Ålder

Medelåldern var 42 år för de anställda i arbetslagen hos Skogsstyrelsen.

Tabell 2. Åldersfördelning arbetslagen på Skogsstyrelsen

Åldersspann	Kvinna	Man	Totalt
<30	17 %	20 %	19 %
30–39	23 %	28 %	27 %
40–49	29 %	22 %	23 %
50–59	25 %	21 %	21 %
60<	6 %	10 %	9 %

4.4 Kvalitativt om individen

Under hösten 2018 inleddes ett arbete med att följa upp individens egen bedömning och skattning av dennes utveckling och synpunkter på uppdraget. Ambitionen var att genomföra en pilotstudie med intervjuer utifrån slumpvis urval med 115 av de anställda på Skogsstyrelsen. Från 2019 och framåt var tanken att studien skulle omfatta samtliga medarbetare i arbetslagen.

Urvalet var proportionerligt till antalet anställda män och kvinnor för att ge en så korrekt bild som möjligt. Intervjuerna har genomförts av matchningsresurserna vilka använt sig av tolk vid behov.

Kort efter det att intervjuerna kommit i gång kom beslutet om att avveckling av uppdraget skulle inledas och undersökningen prioriterades bort och avbröts.

Av de planerade 115 intervjuerna hann det genomföras och registreras 37 stycken. Alltså en frekvens på ca 2,3 procent av det totala antalet anställda inom Naturnära Jobb.

Utifrån dessa förutsättningar har de resultat som framkommit endast använts som en form av bekräftelse på de erfarenheter och slutsatser som på olika sätt framkommit i övrigt. Nedan följer några utvalda siffror som direkt kan sägas relatera till den målsättning som fanns för uppdraget.

- 92 procent av de tillfrågade anser att Naturnära Jobb gett dem ökade kunskaper i svenska språket genom det praktiska arbetet.
- 96 procent av de tillfrågade anser att deras förståelse av svenska språket är bättre nu än innan Naturnära jobb

- 79 procent av de tillfrågade kan tänka sig att i framtiden arbeta inom de gröna näringarna (skog, jordbruk, trädgård, turism)
- 87 procent av de tillfrågade instämmer i påståendet att de känner sig ganska eller helt motiverade att söka arbete.
- 90 procent av de tillfrågade instämmer till viss del, ganska mycket eller helt till påståendet att de har blivit mera anställningsbara tack vare Naturnära jobb.
- 94 procent av de tillfrågade instämmer ganska mycket eller helt till att de har trivts bra på Skogsstyrelsen
- 95 procent av de tillfrågade instämmer helt eller ganska mycket i påståendet om att de arbetsuppgifter de utfört inom Naturnära jobb känts meningsfulla för dem.
- 78 procent av de tillfrågade instämmer helt eller ganska mycket med påståendet om att aktiviteterna med matchningsresurserna varit meningsfulla för dem
- 68 procent av de tillfrågade anser att deras mående har blivit bättre genom deras deltagande i Naturnära jobb medan 24 procent anser att deras mående inte påverkats.

4.5 Målgrupp

Statistiken kommer från Arbetsförmedlingens som i uppdraget samarbetat med Naturnära jobb inom ramen för sin ordinarie verksamhet. Arbetsförmedlingen har av den anledningen inte fört någon enskild statistik över vilka som anställs inom ramen för Naturnära jobb. Eftersom Naturnära jobb i första hand anställt personer med möjlighet till anställningsstödet extratjänst/moderna beredskapsjobb inom staten, så redogörs nedan statistik utifrån dem som varit anställda av Skogsstyrelsen med detta anställningsstöd. Även personer med andra anställningsstöd och hos andra arbetsgivare har medverkat i Naturnära jobb men återfinns inte i statistiken nedan.

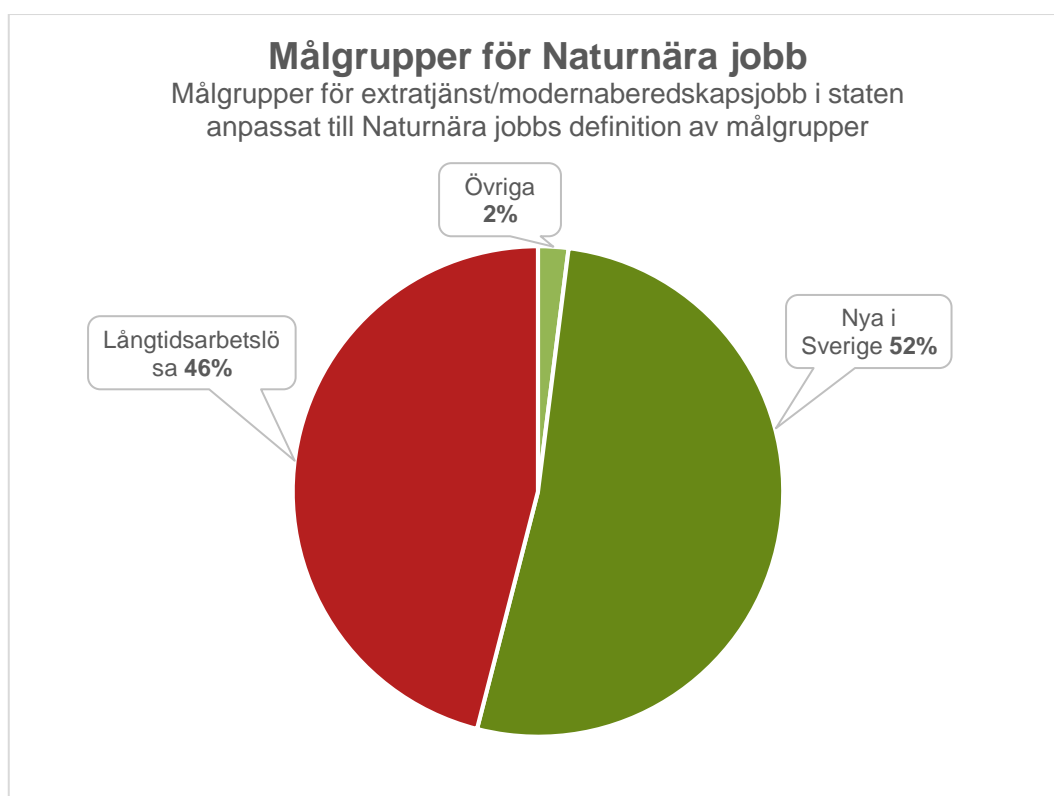
Naturnära jobb har i första hand nyttjat det, genom Arbetsförmedlingen, arbetsmarknadspolitiska anställningsstödet extratjänst/moderna beredskapsjobb i staten. Kraven för att en arbetssökande ska kvalificera sig för detta anställningsstöd är betydligt högre än vad Naturnära jobb ansett vara gränsen för att tillhöra målgruppen. Personen ska alltså inte bara ha varit långtidsarbetslös utan ska ha varit arbetslös under en längre tid.

Definition av Arbetsförmedlingens målgrupper för anställningsstödet Extratjänst/Moderna beredskapsjobb:

- Deltagit i det arbetsmarknadspolitiska programmet jobb- och utvecklingsgarantin under minst 450 dagar (90 veckor).

- Nyanländ invandrare som fyllt minst 20 år och deltar i etableringsinsatser hos Arbetsförmedlingen eller ha avslutat dessa de senaste 12 månaderna.
- Nyanländ invandrare som fyllt minst 20 år och som inom 36 månader erhållit sitt första uppehållstillstånd.

Bilden nedan visar fördelningen mellan de två huvudsakliga grupperna innan de anställts av Skogsstyrelsen med extratjänst/moderna beredskapsjobb i staten. ”Övriga” är personer som deltagit i annan insats innan anställningen. Det tillgängliga underlaget ger ingen tillförlitlig information som placerar dem i någon av de två målgrupperna.



Figur 2. Fördelning mellan målgrupper för Naturnära jobb

I statistiken kan man generellt se att:

- Fördelningen mellan målgrupperna över tid är relativt statisk under hela 2018.
- Inom gruppen långtidsarbetslösa är ungefär hälften utrikesfödda, men som inte längre räknas som ”nyanlända” enligt Arbetsförmedlingens definition.
- Inom ramen för de två målgrupperna tillsammans är personer under 25 år cirka 8 procent. Av dessa är över 90 procent utrikesfödda.

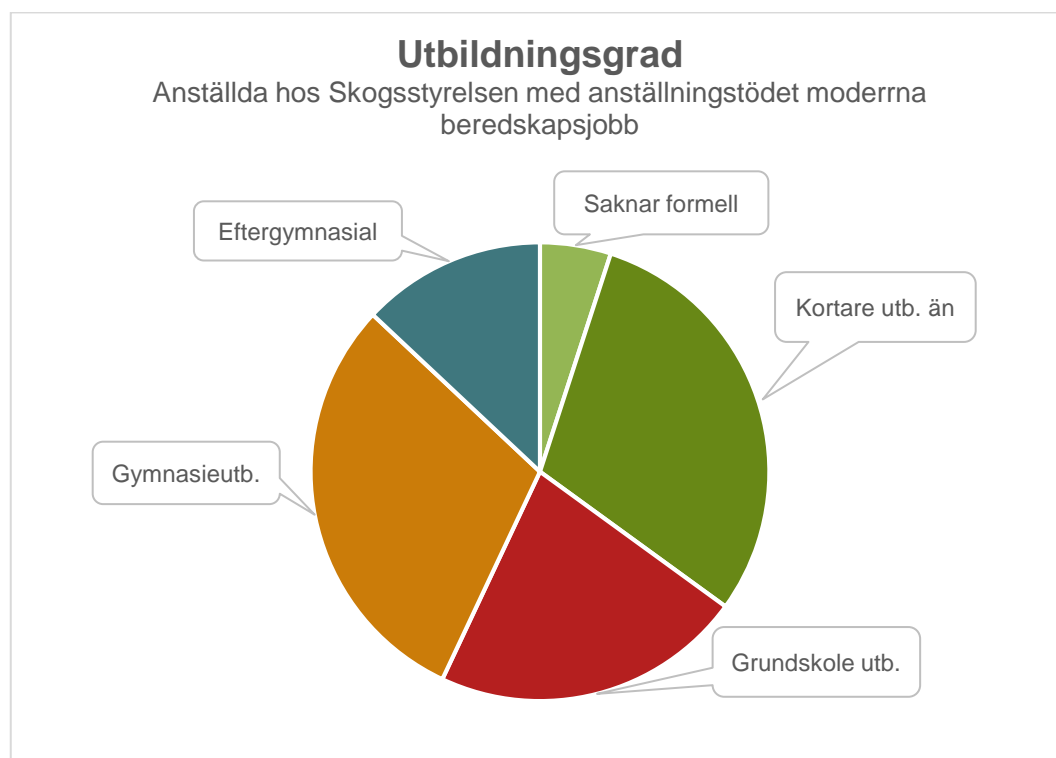
När det gäller fördelningen mellan målgrupperna kan man se vissa viktiga skillnader beroende på var i landet man befinner sig:

- Andelen ”nya i Sverige” är högre i sydliga delarna av landet men är lägre norr ut där andelen ”långtidsarbetslösa” istället är högre.
- Andelen med en registrerad funktionsnedsättning är högre i den nordliga delen av landet än söderut.

4.6 Utbildningsbakgrund

Den svenska arbetsmarknaden är kvalifikationsinriktad, och arbetsgivarna kräver nästan alltid minst en gymnasieutbildning. Detta gäller även inom allt fler yrken där utbildningskraven traditionellt sett har varit låga. Arbetslösheten hos gruppen som saknar en färdigställd gymnasieutbildning ligger i dag på drygt 20 procent medan de med högst en genomförd gymnasieutbildning ligger strax under 6 procent. Personer som saknar gymnasieutbildningen riskerar därmed långtidsarbetslöshet.

Utomeuropeiskt födda med en generellt lägre utbildningsgrad har utgjort en hög andel av deltagarna i Naturnära jobb vilket speglas i deltagarnas genomsnittliga utbildningsgrad. Totalt sett har drygt 57 procent av deltagarna saknat en gymnasieutbildning. Drygt 68 procent av de utomeuropeiskt födda deltagarna och mindre än 28 procent av de svenskfödda har saknat genomförd gymnasieutbildning. Under 2018 verkar fördelningen mellan andelarna för dessa kategorier av utbildningsbakgrund varit relativt statistisk.



Figur 3. Utbildningsgrad

4.7 Andel vidare till företagande, anställning eller utbildning

Nedan följer både Arbetsförmedlingens och Skogsstyrelsens uppföljning av utfallet för deltagare som gått vidare till företagande, anställning eller utbildning. Då merparten av medarbetarna avslutade sin anställning 31 december 2018

kommer det slutgiltiga utfallet från Arbetsförmedlingen kunna presenteras tidigast april eftersom mätningen genomförs tre månader efter avslutad anställning.

De skillnader som finns i utfallet beror på att:

- Skogsstyrelsen mäter hela året medan Arbetsförmedlingens siffror bara baseras på nio månader.
- Skogsstyrelsen mäter alla faktiska deltagare medan Arbetsförmedlingen endast mäter anställda hos Skogsstyrelsen med moderna beredskapsjobb.
- Skogsstyrelsen mäter anledning till avslut medan Arbetsförmedlingen mäter status tre månader (90 dagar) efter avslut. Statusen för personerna kan ju ha ändrats under tiden mellan mätningarna.
- Arbetsmarknadsutbildning är en insats inom Arbetsförmedlingens ordinarie verksamhet för arbetslösa och räknas till gruppen som inte gått vidare till anställning eller studier i Arbetsförmedlingens siffror.

4.7.1 Arbetsförmedlingens statistik 2018-01-01–2018-09-30

Här redovisas de resultat som finns att tillgå angående de som varit anställda hos Skogsstyrelsen under 2018 och som avslutat sin anställning senast sista september 2018. Resultaten omfattar endast insatsen moderna beredskapsjobb hos Skogsstyrelsen och mäter vad personen gjort 90 dagar efter avslutad insats. Detta innebär att underlaget begränsas till att gälla deltagare vars anställning avslutats senast den 30 september 2018.

Uppdraget har avslutats i förtid och insatsen har inte pågått under någon längre tid. Deltagarna har därför inte fått avsedd tid (på minst 12 månader). Det gör det svårt att påvisa uppdragets eventuella inverkan på personernas vidare möjligheter på arbetsmarknaden. Ytterligare tid hade förmodligen stärkt individen mer genom mer språkträning, utbildning och erfarenhet. Ett avslut i anslutning till barmarksperiod hade också ökat möjligheterna till anställning.

Mellan 1 januari och 30 september 2018 har 1 432 personer haft en anställning med moderna beredskapsjobb hos Skogsstyrelsen. Drygt 10 procent (143 personer) av dessa anställningar har avslutats inom perioden och av dessa har 57 deltagare gått vidare till arbete eller studier.

Tabell 3. Antal som gått vidare till jobb eller studier enligt Arbetsförmedlingen

Utan anställningsstöd	14 personer
Med anställningsstöd	23 personer
Med Nystartsjobb	16 personer
Reguljära studier	4 personer
Totalt	57 personer

Cirka 30 procent av dessa 57 har erhållit anställning där de fortfarande bedömts ha behov av liknande insatser och på nytt anvisats till moderna beredskapsjobb alternativt erhållit en extratjänst eller introduktionsjobb. Cirka 60 procent av de 57

har gått vidare i insatskedjan och erhållit en anställning med Nystartsjobb eller utan någon anställningssubvention. Resterande har börjat studera eller erhållit anställning med annat anställningsstöd exempelvis lönebidrag.

De 86 personerna som inte haft anställning eller bedrivit studier 90 dagar efter avslutad anställning har återgått som arbetssökande hos Arbetsförmedlingen eller till annan myndighet.

4.7.2 Skogsstyrelsen egenuppföljning 2018-01-01–2018-12-31

Skogsstyrelsen har haft ambitionen att en stor andel av de anställda skall matchas ut i arbete eller studier under eller efter sin anställning på myndigheten.

Av de totalt 1 625 anställda under 2018 i Naturnära Jobb har knappt 11 procent eller 177 personer avslutat sin anställning för annat arbete eller studier enligt nedan. Skogsstyrelsen anser att det är ett gott resultat då individen gått från att aldrig, eller inte på väldigt länge, haft ett jobb i Sverige, till att gå vidare till anställning efter sin tid på Skogsstyrelsen.

Tabell 4. Antal avslutade anställningar enligt Skogsstyrelsen

Arbetsmarknadsutbildning	29 personer
Reguljär utbildning	21 personer
Fått arbete med subvention från AF	51 personer
Fått arbete utan subvention	75 personer
Startat eget	1 person
Totalt	177 personer

Skogsstyrelsen bedömer att resultatet hade varit bättre om man fått fortsätta utvecklingen och matchningen av individen istället för att inte förlänga anställningarna som planerat. Bedömningen görs främst utifrån följande två punkter:

- Arbetskraftsbehovet inom framförallt de gröna näringarna har en topp under barmarksperioden vilken skulle ha sammanfallit med det planerade avslutet i mars/ april.
- Matchningsarbetet pågår kontinuerligt men var tänkt att intensifieras inför anställningens upphörande under våren. Några månader till hade också stärkt individen mer genom ytterligare språkträning, utbildning och inte minst erfarenhet vilket många saknade då de påbörjade sin anställning.

4.8 Andel utbildning under anställningen

Skogsstyrelsen har erbjudit de anställda inom Naturnära jobb möjligheter till kompetensutveckling utifrån behov i verksamheten, personliga önskemål och förutsättningar samt utifrån arbetsmarknadens krav. Det är arbetsledarna, tillsammans med matchningsresurserna, som aktivt förordat olika utbildningsmöjligheter.

I snitt över landet har 27 procent av arbetstiden avsatts för olika former av kompetenshöjande insatser. Krav enligt kollektivavtalet är minst 15 procent av arbetstiden.

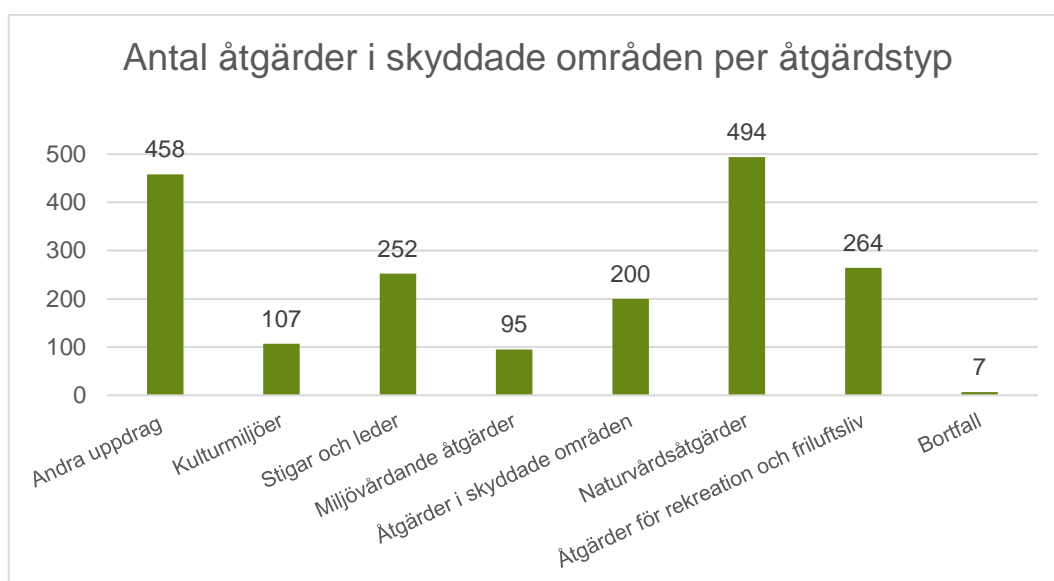
Exempel på kompetenshöjande insatser/utbildningar som genomförts:

- SFI (Svenska för invandrare),
- Första hjälpen/HLR (Hjärt- och lungräddning)
- Skog & historia
- Grundutbildning för skogsbrukare
- Röjsåg RA och RB samt praktik
- Motorsåg olika nivåer samt praktik
- GPS
- Kartkunskap
- GIS
- Arbeta på väg
- Skriva CV och ansökningsbrev samt göra testintervjuer
- Praktisk naturvård
- Grundläggande brandutbildning
- Halkkörning
- Allemansrätten
- Timringskurs
- Snickerikunskaper inför olika bygguppdrag
- Verktygs- och maskinlära
- Riskbedömningar
- Samhällsorienterande kunskaper och besök på olika utbildningscentra samt företag
- Lagbasutbildning
- Facklig introduktion

4.9 Utfört arbete

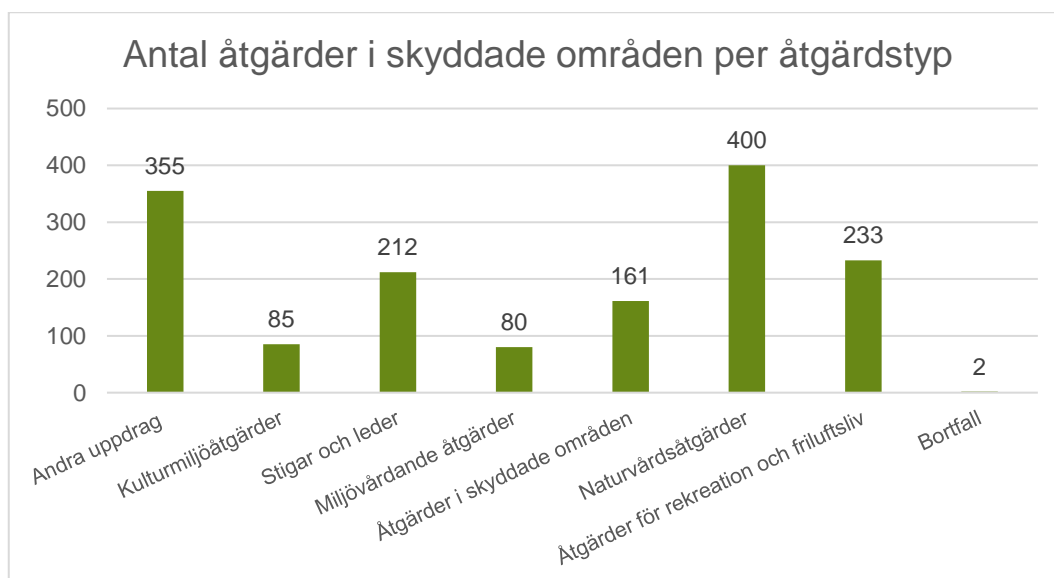
Arbetsledarna på Skogsstyrelsen rapporterade löpande in utförda arbeten i det visualiseringsverktyg SGU tagit fram. Alla rapporterade åtgärder kan ses i verktyget vilket nås från Skogsstyrelsens hemsida¹⁰.

¹⁰ www.skogsstyrelsen.se/naturnarajobb



Figur 4. Antalet åtgärder, totalt 1846 stycken.

Det finns brister i rapporteringen, fler åtgärder är utförda än vad som redovisas i diagrammet. Delar av det som rapporterats som naturvårdande åtgärder, åtgärder för rekreation och friluftsliv samt stigar och leder är arbeten inom skyddade områden. Åtgärder som utförts i skyddade områden kan samtidigt handla om både naturvård, miljövård, stigar och leder samt andra åtgärder för rekreation. I kategorin andra uppdrag ingår bland annat nödstängslingen för att avhjälpa foderbristen i och med sommarens torra. I kategorin miljövårdande uppgifter ingår till exempel strandstädning och annan renhållning.



Figur 5. Visar den tid arbetslagen lagt på olika arbetsuppgifter.

Tabell 5. Antal rapporterade åtgärder fördelat per län i visualiseringen.

Län	Antal åtgärder
Blekinge	71
Dalarna	39
Gotland	114
Gävleborg	161
Halland	10
Jämtland	44
Jönköping	75
Kalmar	69
Kronoberg	61
Norrbottnen	87
Skåne	144
Stockholm	202
Södermanland	60
Uppsala	46
Värmland	73
Västerbotten	186
Västernorrland	153
Västmanland	54
Västra Götaland	120
Örebro	54
Östergötland	54
Summa	1 877

Fler åtgärder kan vara utförda på ett och samma objekt och en åtgärd kan vara omfattande eller liten.

4.9.1 Rapporterade åtgärder inom skyddade områden

Skogsstyrelsens arbetsledare har registrerat alla åtgärder i den gemensamma visualiseringen. Definitionen av en åtgärd har inte varit enhetlig, och inte heller ämnesklassningen av åtgärden.

Länsstyrelserna registrerar i sitt ordinarie arbete alla åtgärder inom skyddade områden (samt för statliga ledssystemet) i det gemensamma handläggarsstödet SkötselDOS. Syftet är främst att alla åtgärder man genomför inom ett skötselområde, längs en led etc. ska finnas noterade på ett samlat sätt, för planering och uppföljning generellt. De åtgärder som genomförts inom Naturnära jobb har taggats, och kan därför sökas fram separat. Det finns samma dilemma i denna databas kring vad en åtgärd är som i visualiseringen – den kan vara omfattande, till exempel kan en åtgärd vara att friställa 210 träd, eller åtgärden kan vara liten, till exempel att sätta upp en skylt. Och det skiljer alltså mellan vad en åtgärd är i SkötselDOS och vad en åtgärd är i visualiseringen. Med detta sagt presenteras nedan statistik från SkötselDOS.

I tabellen nedan visas antal åtgärder per län, som genomförts inom Naturnära jobb, i skyddade områden eller längs statliga ledssystemet. Utöver dessa åtgärder har arbetslagen alltså genomfört en stor mängd åtgärder utanför skyddade områden.

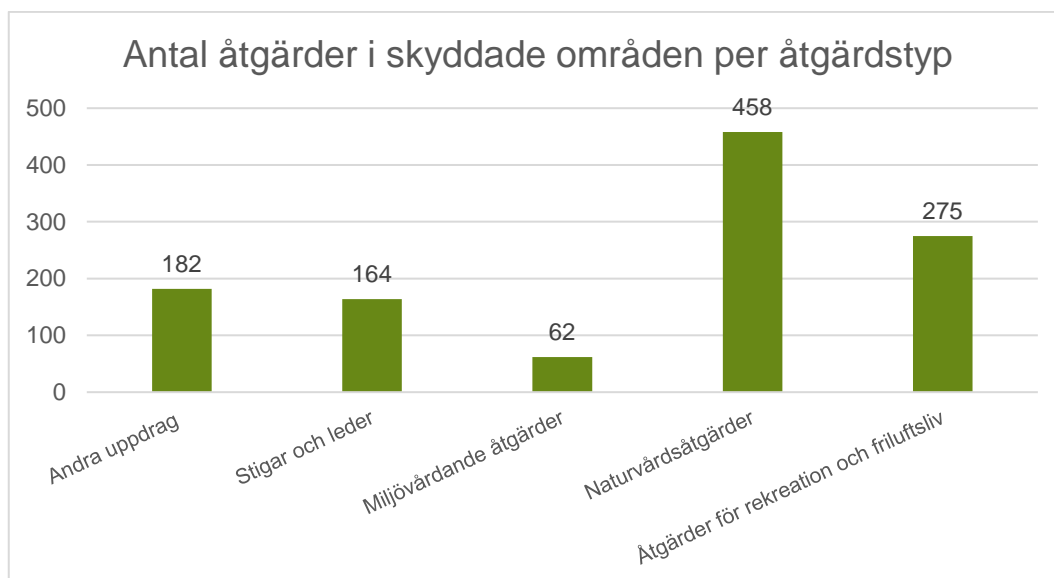
Tabell 6. Antal rapporterade åtgärder fördelat per län i SkötselDOS

Län	Antal åtgärder
Blekinge	73
Dalarna	33
Gotland	36
Gävleborg	22
Halland	39
Jämtland	45
Jönköping	53
Kalmar	39
Kronoberg	50
Norrbottn	99
Skåne	133
Stockholm	79
Södermanland	42
Uppsala	4
Värmland	39
Västerbotten	132
Västernorrland	120
Västmanland	16
Västra Götaland	30
Örebro	30
Östergötland	27
Summa:	1 141

I tabellen nedan visas fördelningen per åtgärdstyp. De kategorier som används för registrering i SkötselDOS har ”mappats” mot dem som använts i visualiseringen. Kulturmiljöer har inte gått att urskilja i statistiken.

Tabell 7. Kategorier för registrering i visualisering och SkötselDOS

Typ i visualiseringen	Kategori i SkötselDOS
Stigar och leder	Leder
Åtgärder för rekreation och friluftsliv	Friluftslivsarrangemang, Byggnader och anläggningar, Information
Miljövårdande åtgärder	Renhållning
Naturvårdsåtgärder	Artinriktad skötsel, Betesdrift, Naturvårdsbränning, Restaurering naturtyper, Skötsel ÅGP, Skötsel av träd, Uppföljning av naturtyper, Ängsbruk, Övrig skötsel naturtyper,
Andra uppdrag	Gränsmarkering, Vägunderhåll, P-platser, Övrigt



Figur 6. Antal åtgärder i skyddade områden per åtgärdstyp

4.10 Kvalité i utfört arbete

Länsstyrelserna har besvarat en enkät om hur kvaliteten på utfört arbete uppfattas av dem som uppdragsgivare. Resultatet är en uppdatering av bedömningen som länsstyrelserna gjorde efter sommaren 2018.

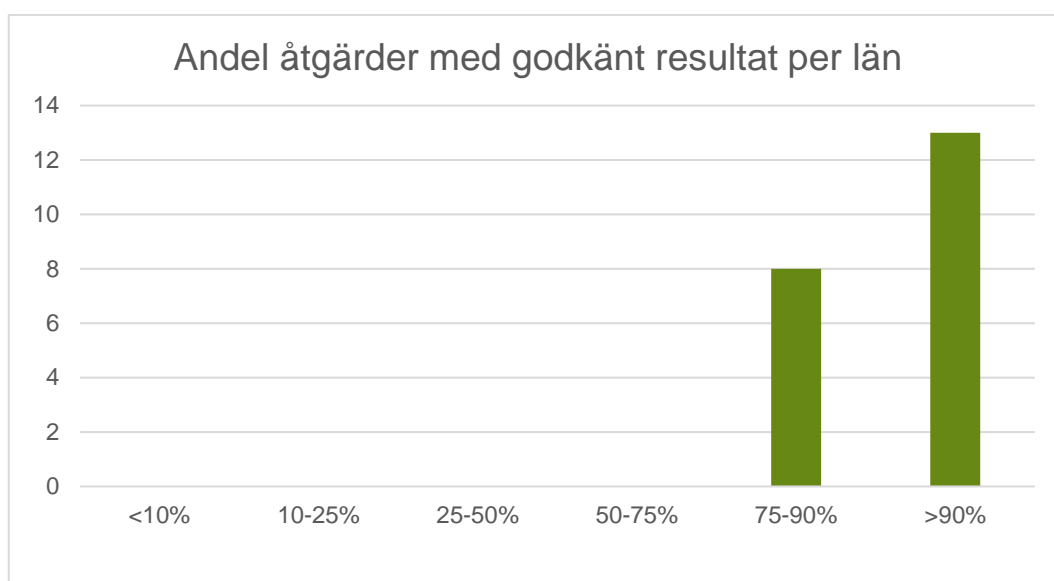
Länsstyrelserna har bedömt hur stor andel av arbetsuppgifterna som har utförts "tillräckligt bra". Svartalternativen var:

- Mindre än 10 procent av arbetsuppgifterna
- Mellan 25 och 50 procent av arbetsuppgifterna
- Mellan 50 och 75 procent av arbetsuppgifterna
- Mellan 75 och 90 procent av arbetsuppgifterna
- Mer än 90 procent av arbetsuppgifterna

13 av de 21 länsstyrelserna (62 procent) anser att mer än 90 procent av arbetsuppgifterna är utförda tillräckligt bra, medan 8 länsstyrelser (38 %) har svarat att 75–90 procent av arbetsuppgifterna har utförts tillräckligt bra. Ingen har angett en lägre andel.¹¹

I allt väsentligt har alltså åtgärderna genomförts på ett bra sätt. De få brister som nämns har till stora delar berott på missförstånd, brister i instruktioner, språkförbistring, olika förväntningar eller brister i kunskap.

¹¹ Västra Götalands län har bedömt de olika arbetslagen för sig, men deras svar har sammanvägts till ett. För fyra länsstyrelser har enkätsvar från 2018 använts, i brist på aktuella uppgifter.



Figur 7. Antal län som anger viss andel åtgärder med godkänt resultat

5 Lärdomar

Avsnittet innehåller de övergripande gemensamma lärdomar som kan dras utifrån uppdraget.

5.1 Konsekvenser av avslut i förtid

Myndigheterna, främst Skogsstyrelsen, har varit beredda på men ändå påverkats i stor utsträckning av det tidiga avslutet som kom med mycket kort varsel. Arbetslagen avslutades med två veckors framförhållning. Bilar, manskapsbodas, utrustning med mera har där det varit möjligt hyrts in istället för att köpas.

Merparten av arbetsledning har varit visstidsanställd, men ett hastigt avslut ger ändå stora ekonomiska konsekvenser för Skogsstyrelsen. Det är ineffektivt både ekonomiskt och för verksamheten att växla upp och ned på kort tid. Bland annat har medarbetare arbetsbefriats med lön eftersom det inte funnits arbetsuppgifter, påbörjade arbeten har inte hunnit färdigställas, inköpt material har inte använts, planering och förberedelser har gjorts i onödan med mera. Matchningen av individerna har inte utförts i tänkt omfattning vilket sannolikt innebär att färre kommer i egen försörjning än vad som varit fallet med en mer ordnad avslutning.

5.2 Organisation och samarbete

5.2.1 Långsiktighet ger effektivitet

Uppstart och avslut är väldigt krävande och dyrt. För Skogsstyrelsens var det en bättre uppstart än i tidigare liknande satsningar men allt var inte på plats (kläder, bussar, bodar och lokaler med mera) när arbetslagen började och arbetsbelastningen blev väldigt hög på vissa håll. I samarbetet mellan myndigheterna krävs tid för att komma in i rollerna. Det är viktigt att få kontinuitet i samarbetet för att få det att fungera. Långsiktighet ger också mer effekt i matchningsarbetet och långsiktiga samarbeten kan byggas med potentiella arbetsgivare och lärosäten. Kortsiktigheten är också skadlig då verksamheten får dåligt rykte både internt på myndigheterna och externt och färre vill arbeta med den.

5.2.2 Genomtänkt upplägg

Samarbetet mellan de olika myndigheterna har fungerat mycket bra. Att ha en uttalad samordnande myndighet, i detta fall Skogsstyrelsen, har varit ett bra upplägg. Rollfördelningen mellan myndigheterna, där Skogsstyrelsen samordnat och haft arbetsgivaransvar, och att de andra myndigheter bidragit med sin expertis och lämpliga arbetsuppgifter har fungerat väl.

5.2.3 Utökat samarbete med Arbetsförmedlingen

I uppdraget står det att Arbetsförmedlingen ska bidra till ett effektivt genomförande av uppdraget inom ramen för sin ordinarie verksamhet. Där en kontinuerlig och nära dialog lokalt med Arbetsförmedlingen varit möjlig har uppdraget nått större framgång. Det är viktigt att få kontinuitet i samarbetet för att få det att fungera. Inom den här typen av arbete har vi identifierat att följande är viktigt att säkerställa:

- Rekryteringsfasen - En nära dialog säkerställer att rätt information om förutsättningar och villkor når ut, så att fler och lämpliga personer rekryteras. Inte minst möjliggör dialogen att jämställdheten kan öka.
- Återkommande trepartsmöten, mellan individen, Arbetsförmedlingen och Skogsstyrelsen. En god kontakt gör att individerna får en större möjlighet att följa den röda tråden, eller det sömlösa flödet som Arbetsförmedlingen strävar efter. Detta gör att möjligheten till anställning ökar.

5.2.4 Förenkla finansieringsmodell

Uppdraget har finansierats av ett flertal olika anslag med olika konstruktion. Myndigheterna har fördelat anslag mellan sig som sedan ska fördelas vidare för att finansiera arbetslagen. Enkelhet måste eftersträvas. Friare skrivningar kring anslag och möjlighet att anslagsspara skulle också öka möjligheterna att maximera effekten av uppdraget.

Det var bland annat omständligt att fördela bidrag från 1:3-anslaget från Naturvårdsverket via länsstyrelserna till Skogsstyrelsen för medfinansiering av arbetslagen. Fördelningen mellan länen gjordes utifrån Skogsstyrelsens bedömning av sin kapacitet i olika län under hösten 2017. Faktureringen från Skogsstyrelsen kom igång sent vilket skapade bekymmer för länsstyrelsernas ekonomiska prognoser. Länsstyrelserna förväntade sig också mer specifika fakturaunderlag än vad som var rimligt att ta fram för Skogsstyrelsen. Det generella fakturaunderlaget hade dock godkänts av den gemensamma styrgruppen.

Syftet med fördelningen av medel via länsstyrelserna har dock varit att skapa ett incitament för dem att ta det stora ansvaret man gjorde för planeringen och genomförandet.

Inför 2019 hade myndigheterna planerat att fördela medfinansieringen direkt från Naturvårdsverket till Skogsstyrelsen.

5.2.5 Branschens mottagande av uppdraget

En oro från både uppdragsgivare och myndigheter var branschernas mottagande av uppdraget. Man såg framför sig att entreprenörer med flera skulle uppleva att Naturnära jobb trängde undan deras verksamhet och tog jobb ifrån dem. Upplägget var att det var extra medel som tilldelades uppdraget. Anslagen för att köpa tjänster minskades alltså inte. Entreprenörer med flera informerades om upplägget vilket gjorde att nästan inga problem uppstod. Ett fall fick hanteras nationellt där det i slutänden konstaterades att uppdraget inte trängde undan entreprenörerna. Arbetslagen emottogs istället väl och arbetade sida vid sida med entreprenörerna på flera håll, vilket på något håll också ledde till anställning för någon medarbetare.

5.2.6 Naturvårdsverkets samordning av länsstyrelserna

Naturvårdsverket har samordnat länsstyrelserna nationellt. Länsamordnare eller motsvarande har funnits i alla län. Detta har varit en väl fungerande organisation för att stötta varandra och att kommunicera, både mellan olika länsstyrelser och mellan Naturvårdsverket och länsstyrelserna. Workshopar har varit mycket

uppskattade – de ger möjlighet att lära känna varandra och lättare samverka fortsättningsvis. För nya samordnare är det värdefullt att ta del av erfarenhet från andra, att få tips och goda råd. Naturvårdsverket har ordnat tvådagarsträffar 2017 och 2018, vilket varit uppskattat. Studiebesök hos Skogsstyrelsens arbetslag både innan satsningen tog fart och löpande gav mycket bra input och förståelse för genomförandet.

Det fanns en efterfrågan på gemensamma träffar för länssamordnarna och Skogsstyrelsens arbetsledare – eller samordnare på lokal nivå, som planerades för 2019.

Samordning och kommunikation kan förbättras ännu mer. Ibland hade inte alla Skogsstyrelsens arbetsledare och samordnare samma, och korrekt information. Ibland blev det missförstånd mellan myndigheterna om vad som skulle göras, betalas av vem och så vidare.

5.2.7 Kommunsatsningen

De kommuner som genomfört satsningen på Naturnära jobb i egen regi har haft en tydlig viljeriktning både avseende målgruppen personer långt från arbetsmarknaden och att etablera en långsiktig verksamhet i kommunen. Kommunerna betonar vikten av att samverka inom den egna organisationens enheter och avdelningar i arbetet med matchning och för att fånga upp behov av naturnära åtgärder och service.

Det har varit en nära samverkan med Arbetsförmedling och utbildningsaktörer. Deltagarna har erbjudits både kompetensutvecklingsinsatser för att kunna utföra planerade arbetsinsatser men också som förbereder dem för arbetsmarknaden och kommande fasta jobb. Deltagarna har fått utbildning i bland annat naturvägledning, ekosystemperspektiv, naturvårdsröjningskurs och motorsågsutbildning.

Att starta arbetet i liten skala med ett eller ett par arbetslag har varit viktigt då arbetsledaren har en viktig funktion. Tillgång till omklädningsrum och utrustning som är viktig för deltagare har lösts olika beroende på kommunernas förutsättningar. En kommun har genomfört restaurering av leder i fjällterräng och en annan kommun har använt sig av cyklar som transportmedel och manuella redskap vid röjningsarbeten för att minska miljöpåverkan. Andra kommuner har arbetat i tätortsnära park- och naturområden. De åtgärder som genomförts av kommunernas arbetslag har varit inventering och bekämpning av invasiva arter, röjning och städning längs stränder, restaurering av leder och uppehållsplatser, grönyteskötsel, röjning i naturområden och naturreservat.

Jämställdhetsarbetet har varit en utmaning för de flesta av kommunerna och är något som man anser kan utvecklas. Sammanlagt har drygt 40 personer genomfört åtgärder som bidragit till ökad tillgänglighet till naturområden och naturvårdande insatser.

De kommuner som genomfört arbetet har haft stöd från länsstyrelsens samordnare och har även träffats för erfarenhetsutbyten vilket har upplevts som värdefullt.

5.2.8 God geografisk spridning och medialt intresse

Ett tidigt arbete i kommunikatörsnätverket där riktlinjer för kommunikationen kring det gemensamma uppdraget sattes upp gav stor effekt och ringar på vattnet. En gemensam budskapsplattform togs fram där huvudbudskapen kring vad uppdraget ville förmedla tydliggjordes. Denna fick bra spridning internt på framförallt Skogsstyrelsen.

Att arbetslag etablerades i alla län samt i åtta pilotkommuner har gjort att intresset i lokalmedia varit stort för Naturnära jobb. Huvudbudskapen om nyttan för individen och samhället har genomsyrat all externkommunikation.

De signaler vi får från deltagarna är att den allmänna uppfattningen om Naturnära jobb är positiv. Deltagarna möter dagligen nöjda och uppmuntrande personer, både uppdragsgivare men också allmänhet i samband med att de utför arbetsuppgifter. Enligt den medierapport som togs fram för första halvåret 2018¹² är medierapporteringen i mycket stor utsträckning fördelaktigt vinklad. Av det totala antalet artiklar är det 98 procent som är neutrala eller positivt vinklade. Ser man till mediernas totala räckvidd är det 86 procent som är neutrala eller positiva.

Naturnära jobb har också haft ett högt nyhetsvärde med rapportering om uppdraget i flera rikstäckande medier. Merparten av publiciteten är regionalt eller lokalt vinklad med fokus på hur mycket pengar regionen får, hur många arbetstillfällen som skapas eller uppdraget och deltagarna i sig.

5.2.9 Finansiera samordning av arbetsuppgifter

Länsstyrelsens roll som samordnare av arbetsuppgifter har effektiviserat arbetet mycket från tidigare liknande insatser. En framgångsfaktor var därför Länsstyrelsernas öronmärkta resurser för samordnarrollen.

5.2.10 Samarbete kring kommunikation av uppdraget

Nyckeln till effektiv kommunikation har varit den budskapsplattform som togs fram tidigt under samarbetet. Tanken var att den externa kommunikationen skulle utgå från ett antal huvudbudskap samt, i den mån det var möjligt, alltid återknyta till goda exempel kopplat till människan, individen och nyttan för samhället och allmänheten. Myndigheterna har aktivt arbetat med att bearbeta media på lokal nivå genom att bjuda in till pressträffar och skicka pressmeddelande. Exempelvis i samband med invigningar av Nationalparker, när medel beviljats till pilotkommuner, när lokal samhällsnytta gjorts eller när någon deltagare fått jobb. Målet har varit att driva mediearbetet på lokalnivå för att visa på nyttan för deltagarna och samhället i anslutning till där arbetet utförs. Utifrån medierapporten¹³ ser vi att detta är ett grepp som fungerar.

¹² Läs mer om medierapporteringen och vad omvärlden tycker om satsningen i Skogsstyrelsens rapport 2018:14 Tillvarata jobbpotentialen i de gröna näringarna- Naturnära jobb <https://www.skogsstyrelsen.se/globalassets/om-oss/publikationer/2018/rapport-2018-14-tillvarata-jobbpotentialen-i-de-grona-naringarna---naturnara-jobb.pdf>

¹³ Läs mer om medierapporteringen och vad omvärlden tycker om satsningen i Skogsstyrelsens rapport 2018:14 Tillvarata jobbpotentialen i de gröna näringarna- Naturnära jobb <https://www.skogsstyrelsen.se/globalassets/om-oss/publikationer/2018/rapport-2018-14-tillvarata-jobbpotentialen-i-de-grona-naringarna---naturnara-jobb.pdf>

Huvudbudskapen har genomgående framgått i den externa kommunikationen och vi kan se i medierapporten att effekten av kommunikationen har varit hög. Det har varit en fördel att ha budskapen att luta sig mot när vi uppmanat internt på våra respektive myndigheter att ta kontakt med media.

Flera lyckade samarbeten har genomförts i nätverket för att spara resurser och få god effekt. Bland annat har gemensamt presentationsmaterial inför seminarium i Almedalen tagits fram, vi har samarbetat i flera resurskrävande produktioner så som fotografering, filmproduktion och presskonferenser, vi har delat gillat och spridit varandras inlägg och goda exempel i sociala medier.

Inför kommande år var tanken att bland annat titta på hur vi med hjälp av kommunikation kan bidra till att rekrytera fler kvinnor samt arbeta aktivt med att visa att individerna söker jobb efter sin tid i Naturnära jobb.

5.3 Individen

5.3.1 Jämställdhet

Färre nyanlända kvinnor än män tar del av yrkesutbildningar, valideringsinsatser, subventionerade anställningar och snabbspår. Kvinnorna går också i lägre utsträckning vidare till arbete efter avslutad etablering. Kombinationen av att kvinnor är föräldralediga i högre utsträckning, får sämre stöd och att det satsas mindre på utbildningar, program och insatser för kvinnodominerade yrken och sektorer gör att många, i synnerhet nyanlända och kvinnor med kort utbildning, har fler hinder att komma över på arbetsmarknaden.

I rekryteringsprocessen finns flera brister och utmaningar som behöver hanteras.

- I Arbetsförmedlingens *Handlingsplan för att fler utrikes födda kvinnor ska vara sysselsatta i arbete eller studier*¹⁴ anges bland annat att:
 - Könssstereotypa föreställningar hos anställda på Arbetsförmedlingen leder till att kvinnor har sämre möjligheter att etablera sig på arbetsmarknaden.
 - Det råder brist på utbud av insatser som motsvarar kvinnors erfarenheter och kompetenser. Ett exempel är att validering och arbetsmarknadsutbildningar som erbjuds enligt branschmodell framför allt finns inom mansdominerade yrken. Hur värderas till exempel en utbildad kvinna som tidigare arbetat på hemmets gård eller lantbruk och som har de rätta kvalifikationerna för den här typen av jobb? Vilka frågor ställs till kvinnorna för att bedöma kvalifikationerna för den här typen av jobb?
 - Starka köns- och familjenormer i kombination med föräldraskap påverkar främst kvinnors möjligheter att delta på arbetsmarknaden.

¹⁴ ADF Handlingsplan; Arbetsförmedlingens Återrapportering 2017 Handlingsplan för att fler utrikes födda kvinnor ska vara sysselsatta i arbete eller studier, 2017-2018

- Utformning av platsannonser och annat informationsmaterial behöver förändras. Innehållet behöver tydligare utgå från målgruppens behov och verklighet. Det kan handla om språk och bilder, men även att kommunikationen genomsyras av nyanlända kvinnors förutsättningar vad gäller kultur, intressen och tradition. Nivån i informationen behöver också anpassas till en mer grundläggande nivå än idag
- Informations- och rekryteringsträffar är ofta avgörande för kvinnornas beslut. Hur ska träffen marknadsföras och på vilka språk? Vi vet också att en framgångsfaktor är att tidigare deltagare - med liknande bakgrund - medverkar och berättar om arbetet, som ambassadörer för projektet och som en ”garant” för att arbetsuppgifterna är roliga, utvecklande och fungerar för alla. Här är det också viktigt att vi kan visa på en bredd av arbetsuppgifter, där det finns någonting åt alla oavsett bakgrund.
- Förståelse för målgruppens förutsättningar och förkunskaper är nödvändig. De frågor som ställs på informationsmöten är ofta långt ifrån dem som förberetts. Vanliga frågor är: Vad är skog? Är den farlig? Får jag gå in om det är kallt och regnigt? Kan jag låna kläder? Finns andra kvinnor?
- Tryggheten måste finnas som en plattform. Gemenskap med andra kvinnor, kvinnliga arbetsledare, möjlighet till avskildhet, integritet och hygien måste beskrivas.
- Det kan också finnas kulturella skillnader, förpliktelser och förväntningar i hemmet som vi behöver bli bättre på att känna till och bemöta.

5.3.2 Bra språkutveckling

Arbetsmarknadens krav på individernas förmåga att tala och förstå svenska är oerhört central. Upplägget inom Naturnära jobb, med möjlighet att arbeta sida vid sida med dem som talar svenska och att få svenskundervisning under en del av anställningstiden har varit bra för språkutvecklingen. Där Skogsstyrelsen haft god samverkan med SFI-skolorna har språkutvecklingen varit väldigt god hos individerna. En pedagogik som har fungerat särskilt bra är att använda situationsanpassad inläring. De som läst SFI har då fått utgå från det studiematerial de använt i arbetet eller de övriga utbildningar de gått på genom Skogsstyrelsen exempelvis böcker för kedje- och röjsågning.

I en rapport från SFI-lärare uttrycktes följande som inte direkt kopplar till språket men till integrationen ”*Under uppdragets gång kunde vi upptäcka att deltagarna blev mer och mer inlemmade i det svenska arbetslivet. Att ha tider att passa, fika och äta lunch tillsammans, få en månadslön efter ett utfört arbete och bli sedd som en resurs, är aspekter på integrering som är mycket värdefulla. Naturnära jobb gav även en del hälsomässiga fördelar. Att vara ute och arbeta med kroppen och samtidigt upptäcka den svenska naturen är också en viktig del av integrering*”.

5.3.3 Praktik hos potentiella arbetsgivare

Skogsstyrelsen anser att en inledande praktik ofta är en framgångsfaktor för matchningsarbetet. Med det anställningsstöd som i huvudsak varit aktuellt för

uppdraget har vidareförmedling till praktik hos potentiella arbetsgivare inte varit möjligt. Effekten av detta är att många arbetsgivare som känt sig tveksamma därför har avböjt att gå vidare i matchningsprocessen. I framtida liknande satsning med en tydlig målsättning att insatserna ska leda till arbete bör praktik hos potentiella arbetsgivare göras möjligt.

5.3.4 Matchning är en framgångsfaktor

Att Skogsstyrelsen genomfört ett systematiskt matchningsarbete har tidigare inte funnits med i någon nationell satsning och har visat sig ge god effekt. Matchningsarbetet och det grundläggande arbetet med kartläggning, utbildning och påbyggnad av erfarenheter är alla viktiga delar i arbetet med individens utveckling mot egen försörjning. Mer resurser bör därför läggas på matchning i en liknande satsning.

5.3.5 Bättre förberedelser av uppföljning i uppdraget

Kapacitet för att komma igång med uppföljning behövs i ett tidigare skede, framförallt vid förkortat genomförande. Uppföljningen av individens utveckling prioriterades ned initialt och systemstöd för matchning kom aldrig på plats. Visualiseringen togs fram hastigt och utan tillräcklig konsekvensbedömning för statistikuttag.

5.3.6 Övervinna språkliga hinder

Mer utrymme för att nyttja tolk behövs, ett problem var att den statliga upphandlingen inte var klar och inte blev det under den tid uppdraget genomfördes. Det finns appar som översätter för vardagliga aktiviteter men vid genomgång och utbildning där det finns arbetsmiljörisker är tolk tvingande. Visst material bör också översättas, policys med mera.

5.4 Utförda åtgärder

5.4.1 Planering och val av arbetsuppgifter

Många länsstyrelser kom fram till att man behöver utgå från ett större område med mycket arbetsuppgifter som bas, eftersom det behöver finnas bodar/toaletter nära. Utifrån detta område kan arbetslaget skickas ut till kortare uppdrag. Det kan vara en utmaning för länsamordnare att hålla takten i att tillhandahålla lämpliga uppgifter till arbetslaget. När arbetslagen genomfört åtgärder som direkt förbättrade för allmänheten fick de bra bekräftelse och förståelse. Det har varit bra med en del synliga arbetsuppgifter för allmänheten.

5.4.2 Synergier mellan olika nyttor

Det kanske mest uppenbara arbetsområdet har varit naturvårdande skötsel. Men åtgärder inom Naturnära jobb kan även länkas in i arbetet för friluftsliv och folkhälsa genom upprustning och underhåll av vandrings- och cykelleder. Invasiva arter är ett annat område där myndigheterna samverkat för att få till samordnade insatser. Ofta är bekämpningsinsatser arbetsintensiva. Även inom arbetet med åtgärdsprogram för hotade arter och naturtyper (ÅGP) har myndigheterna samverkat.

5.4.3 Arbeta längs väg

Samarbetet mellan driftentreprenör, Trafikverket och Skogsstyrelsens anställda har fungerat bra. Avstämningsmöten i alla led behöver utvecklas och arbetas in inte minst utifrån att ge positiv feedback. Det är viktigt att optimera arbetslagens storlek och antal då arbetsförhållandena är olika mellan vägar och även utefter respektive väg. Dessa arbeten är inte helårsarbeten då arbetsmiljön och säkerheten försämras under vinterperioden.

Säkerheten för alla inblandade har varit i fokus både personlig utrustning men även säkerheten ute i trafiken. Trafikmiljön upplevdes som en väldigt krävande miljö med buller- och säkerhetsaspekt vid veckovisa arbeten. Här förekom det diskussioner om att varva arbete i trafikmiljö med andra uppdrag då detta upplevdes som ett krävande moment. Det finns även arbetsuppgifter utanför vägområdet som med fördel skulle kunna utföras. Exempel är arbeten kring rastplatser och naturrastplatser, bekämpning av invasiva arter, röjningar för att förhindra viltolyckor med mera. Detta kräver dock ett brett samarbete med olika aktörer då det delvis ligger utanför Trafikverkets ansvarsområde.

En detaljerad inventering underlättar arbetet i fält väsentligt. För att arbetet ska flyta på och vara säkert krävs en längre tids förberedande inventering.

Den största nackdelen med en kort framförhållning är att arbetet inte kan kvantifieras i tillräcklig utsträckning vilket inneburit förflyttningar av arbetslagen.

Detta arbete i befintlig miljö och inom befintliga kontrakt ställer krav på samordning av arbeten mellan ordinarie drift och arbetslag från Skogsstyrelsen. Denna samordning fungerade bra men ibland behövde akuta åtgärder utföras av driftpersonal vilket innebar tillfälliga stopp. Alla inblandade berättar om ett gott samarbete mellan Trafikverket, Skogsstyrelsen och driftentreprenör och man gjorde ett bra arbete för en god sak.

5.4.4 Ett effektivt sätt att få naturvårdsåtgärder utförda

Länsstyrelserna har fått en mängd arbetsuppgifter utförda med god kvalitet som annars inte hade hunnits med eller blivit bortprioriterat. Det har varit effektivt att kunna använda Naturnära jobb, både personalmässigt och ekonomiskt, särskilt när arbetslagen blev varma i kläderna och mer självgående.

Naturnära jobb har utfört en mängd uppgifter åt externa aktörer till exempel fiskevårds- och hembygdsföreningar, vilket gynnat allmänhetens tillgång till friluftslivsupplevelser och natur på ett bra sätt. Dessa aktörer har varit nöjda med arbetslagens insatser. Även de lantbrukare som fick akut stängslingshjälp i somras under torkan var oerhört tacksamma.

5.4.5 Viktig resurs vid extraordinära händelser

Möjligheten att ha en stor resurs för extraordinära händelser som torkan och bränderna i somras var en styrka med Naturnära jobb, både i lokalt och nationellt perspektiv. Detta kan också förtydligas i upplägget i en kommande liknande satsning.

5.4.6 Andra inriktningar på arbetsuppgifter ger mer möjligheter

Arbetsuppgifter som inte är traditionellt praktiska och utbaserade bör också inbegripas i fortsatta satsningar. Dessa ger annan kompetens och attraherar andra individer än de praktiska arbetsuppgifterna. För att praktiskt kunna genomföra uppgifter till exempel inom arkivering, scanning, information och annat datorbaserat arbete måste det finnas en medvetenhet och en plan för hur lokaler, datorer, annan teknisk utrustning, IT-säkerhetssystem etcetera mellan och inom myndigheter ska lösas. Detta för att det ska bli praktiskt genomförbart och värt att investera både utbildning och tid för deltagare samt arbetsledande personal.

6 Förslag till regeringen

6.1 Förläng uppdraget

Skogsstyrelsen, Naturvårdsverket, SGU, Trafikverket och Länsstyrelserna anser att uppdraget skapar många olika nyttor både för individen och samhället.

Arbetsförmedlingen ställer sig positiva till samarbetet.

Förslag: Förläng uppdraget och finansieringen.

6.2 Satsa på extern utvärdering

Effekten av denna typ av insats ökar med långsiktighet. Snabba politiska svängningar är dyrt och försätter medborgare i svåra situationer. Ett sätt att påvisa om denna form av insats är kostnadseffektiv och därför bör genomföras är genom utvärdering.

Förslag: Om regeringen väljer att förlänga uppdraget bör Institutet för arbetsmarknads- och utbildningspolitisk utvärdering ges i uppdrag att utvärdera uppdraget.

6.3 Utöka samarbetet

Uppdraget kan utökas till att omfatta fler aktörer. Nedan följer ett antal exempel på detta.

Den torra sommaren har medfört både foderbrist och skogsbränder. Arbetslagen har bidragit till att stängsla betesmarker vilket har varit en uppskattad arbetsuppgift. Skogsstyrelsen har dock bedömt att arbetsmiljöriskerna varit för stora för att arbeta med bränderna, då vissa av medarbetarna har dålig språkförståelse eller funktionsvariationer. Vissa arbetsuppgifter kring bränderna skulle dock ha varit möjliga.

Det finns även ett behov av att justera de digitala gränserna i skogsmark, de flesta är felaktiga. Arbetslagen kan identifiera möjliga gränsstenar men kapacitet måste finnas att mäta in dessa vilket inte finns. Samtal pågår med Lantmäteriet. Det är en bra arbetsuppgift som tillför stor nytta och det är brist på mätare i Sverige.

Det finns behov av vattenrelaterade insatser i samarbete med Havs- och vattenmyndigheten, vattenmyndigheterna och länsstyrelserna. Det kan handla om åtgärder inom ramen för vattenförvaltningens åtgärdsprogram som till exempel inventering av väg- och järnvägspassager över vatten som utgör vandringshinder för fisk och andra vattenlevande organismer eller stöd med åtgärder som främjar fritidsfiske.

Viltolyckor orsakar lidande och kostnader. Arbetslagen skulle kunna siktröja längs vägar och utföra andra åtgärder i samarbete med Nationella Viltolycksrådet.

Kontakter har tagits med Naturhistoriska riksmuseet som har stora behov av digitalisering av sina samlingar.

Uppdraget var ett sätta att lyfta långtidsarbetslösa och integrera nysvenskar. Myndigheterna upplever att framförallt integrationen varit framgångsrik. Det finns även andra grupper som har liknande behov. Statens institutionsstyrelse och Kriminalvården behöver hitta vägar till egen försörjning för dem som de haft tillsyn över.

Förslag: Ge Skogsstyrelsen i uppdrag att utreda hur uppdraget kan utökas till att omfatta fler aktörer.

6.4 Satsning på Naturnära jobb i kommuner

Myndigheterna bedömer att en utökad satsning på Naturnära jobb hos kommuner är en väg att växla upp. Under 2018 har Naturvårdsverket gett bidrag till åtta pilotkommuner, för att få erfarenheter inför en stor uppväxling kopplad till aviserade medelsökningar för Naturnära jobb 2019 och 2020. Ett flertal kommuner har hunnit visa intresse för att anordna naturnära jobb i egen regi, innan satsningen avslutades i december 2018.

Förslag: Vid ny satsning på naturnära jobb - tilldela Naturvårdsverket medel i nivå med vad som tidigare har aviserats.

Av Skogsstyrelsen publicerade Rapporter:

- 2012:1 Kommunikationsstrategi för Renbruksplan
2012:2 Förstudierapport, dialog och samverkan mellan skogsbruk och rennärning
2012:3 Hänsyn till kulturmiljöer – resultat från P3 2008–2011
2012:4 Kalibrering för samsyn över myndighetsgränserna avseende olika former av dikningsåtgärder i skogsmark
2012:5 Skogsbrukets frivilliga avsättningar
2012:6 Långsiktiga effekter på vattenkemi, öringsbestånd och bottenfauna efter ask- och kalkbehandling i hela avrinningsområden i brukad skogsmark – utvärdering 13 år efter åtgärder mot försurning
2012:7 Nationella skogliga produktionsmål – Uppföljning av 2005 års sektorsmål
2012:8 Kommunikationsstrategi för Renbruksplan – Är det en fungerande modell för samebyarna vid samråd?
2012:9 Ökade risker för skador på skog och åtgärder för att minska riskerna
2012:10 Hänsynsuppföljning – grunder
2012:11 Virkesproduktion och inväxning i skiktad skog efter höggallring
2012:12 Tillståndet för skogsgenetiska resurser i Sverige. Rapport till FAO
2013:1 Återväxtstöd efter stormen Gudrun
2013:2 Förändringar i återväxtkvalitet, val av förnyingsmetoder och trädslagsanvändning mellan 1999 och 2012
2013:3 Hänsyn till forn- och kulturlämningar – Resultat från Kulturpolytaxen 2012
2013:4 Hänsynsuppföljning – underlag inför detaljerad kravspecifikation, En delleverans från Dialog om miljöhänsyn
2013:5 Målbilder för god miljöhänsyn – En delleverans från Dialog om miljöhänsyn
2014:1 Effekter av kvävegödsling på skogsmark – Kunskaps sammanställning utförd av SLU på begäran av Skogsstyrelsen
2014:2 Renbruksplan – från tanke till verklighet
2014:3 Användning och betydelsen av RenGIS i samrådsprocessen med andra markanvändare
2014:4 Hänsynen till forn- och kulturlämningar – Resultat från Hänsynsuppföljning Kulturmiljöer 2013
2014:5 Förstudie – systemtillsyn och systemdialog
2014:6 Renbruksplankoncept – ett redskap för samhällsplanering
2014:7 Förstudie – Artskydd i skogen – Slutrapport
2015:1 Miljöövervakning på Obsytorna 1984–2013 – Beskrivning, resultat, utvärdering och framtid
2015:2 Skogsmarksgödsling med kväve – Kunskaps sammanställning inför Skogsstyrelsens översyn av föreskrifter och allmänna råd om kvävegödsling
2015:3 Vegetativt förökat skogsodlingsmaterial
2015:4 Global framtida efterfrågan på och möjligt utbud av virkesråvara
2015:5 Satellitbildskartering av lämnad miljöhänsyn i skogsbruket – en landskapsansats
2015:6 Lägsta ålder för förnyingsavverkning (LÅF) – en analys av följderna av att sänka åldrarna i norra Sverige till samma nivå som i södra Sverige
2015:7 Hänsynen till forn- och kulturlämningar – Resultat från Hänsynsuppföljning Kulturmiljöer 2014
2015:8 Uppföljning av skogliga åtgärder längs vattendrag för att gynna lövträd och lövträdsetablering.
2015:9 Ångermanälvsprojektet – förslag till miljöförbättrande åtgärder i mellersta Ångermanälven och nedre Fjällsjöälven
2015:10 Skogliga konsekvensanalyser 2015–SKA 15
2015:11 Analys av miljöförhållanden – SKA 15
2015:12 Effekter av ett förändrat klimat–SKA 15
2015:13 Uppföljning av skogliga åtgärder längs vattendrag för att gynna lövträd och lövträdsetablering
2016:1 Uppföljning av biologisk mångfald i skog med höga naturvärden – Metodik och genomförande
2016:2 Effekter av klimatförändringar på skogen och behov av anpassning i skogsbruket
2016:4 Alternativa skogsskötselmetoder i Vildmarksriket – ett pilotprojekt
2016:5 Hänsyn till forn- och kulturlämningar – Resultat från Hänsynsuppföljning Kulturmiljöer 2015
2016:6 METOD för uppföljning av miljöhänsyn och hänsyn till rennärningen vid stubbskörd
2016:7 Nulägesbeskrivning om nyckelbiotoper
2016:8 Möjligheter att minska stabilitetsrisker i raviner och slänter vid skogsbruk och exploatering – Genomgång av ansvar vid utförande av skogliga förändringar, ansvar för tillsyn samt ansvar vid inträffad skada
2016:10 Möjligheter att minska stabilitetsrisker i raviner och slänter vid skogsbruk och exploatering – Metodik för identifiering av slänter och raviner känsliga för vegetationsförändringar till följd

- av skogsbruk eller expoatering
- 2016:12 Nya och reviderade målbilder för god miljöhänsyn – Skogssektors gemensamma målbilder för god miljöhänsyn vid skogsbruksåtgärder
- 2016:13 Målanpassad ungskogsskötsel
- 2016:14 Översyn av Skogsstyrelsens beräkningsmodell för bruttoavverkning
- 2017:2 Alternativa skötselmetoder i Ränddalen – Ett projekt i Härjedalen
- 2017:4 Biologisk mångfald i nyckelbiotoper – Resultat från inventeringen – ”Uppföljning biologisk mångfald” 2009–2015
- 2017:5 Utredning av skogsvårdslagens 6 §
- 2017:6 Skogsstyrelsens återväxtuppföljning – Resultatet från 1999–2016
- 2017:7 Skogssträdens genetiska mångfald: status och åtgärdesbehov
- 2017:8 Skogsstyrelsens arbete för ökad klimatanpassning inom skogssektorn – Handlingsplan
- 2017:9 Implementering av målbilder för god miljöhänsyn – Regeringsuppdrag
- 2017:10 Bioenergi på rätt sätt – Om hållbar bioenergi i Sverige och andra länder – En översikt initierad av Miljömålsrådet
- 2017:12 Projekt Mera tall! – 2010–2016
- 2018:1 Produktionshöjande åtgärder – Rapport från samverkansprocess skogsproduktion
- 2018:2 Effektiv skogsskötsel – Delrapport inom Samverkan för ökad skogsproduktion
- 2018:3 Infrastruktur i skogsbruket med betydelse för skogsproduktionen: Nuläge och åtgärdsförslag – Rapport från arbetsgrupp 2 inom projekt Samverkansprocess skogsproduktion
- 2018:4 Åtgärder för att minska skador på skog – Rapport från samverkansprocess skogsproduktion
- 2018:5 Samlad tillsynsplan 2018
- 2018:6 Uppföljning av askåterföring efter spridning
- 2018:7 En analys av styrmedel för skogens sociala värden – Regeringsuppdrag
- 2018:8 Tillvarata jobbpotentialen i de gröna näringarna – Naturnära jobb - Delredovisning av regeringsuppdrag
- 2018:9 Slutrapport – Gemensam inlämningsfunktion för skogsägare – Regeringsuppdrag
- 2018:10 Nulägesbeskrivning av nordvästra Sverige
- 2018:11 Vetenskapligt kunskapsunderlag för nyckelbiotopsinventeringen i nordvästra Sverige
- 2018:12 Statistik om skogsägande/Strukturstatistik
- 2018:14 Tillvarata jobbpotentialen i de gröna näringarna – Naturnära jobb – Delredovisning av regeringsuppdrag
- 2018:15 Förslag till åtgärder för att kompensera drabbade i skogsbruket för skador med anledning av skogsbränderna sommaren 2018 – Regeringsuppdrag
- 2019:1 Indikatorer för miljö kvalitetsmålet Levande skogar
- 2019:2 Fördjupad utvärdering av Levande skogar 2019
- 2019:3 Den skogliga genbanken – från storhetstid till framtid
- 2019:4 Åtgärder för en jämnställd skogssektor

Av Skogsstyrelsen publicerade Meddelanden:

- 2012:1 Förslag på regelförenklingar i skogsvårdslagstiftningen
- 2012:2 Uppdrag om nationella bestämmelser som kompletterar EU:s timmerförordning
- 2012:3 Beredskap vid skador på skog
- 2013:1 Dialog och samverkan mellan skogsbruk och rennäring
- 2013:2 Uppdrag om förslag till ny lagstiftning om virkesmätning
- 2013:3 Adaptiv skogsskötsel
- 2013:4 Ask och askskottsjukan i Sverige
- 2013:5 Förstudie om ett nationellt skogsprogram för Sverige – Förslag och ställningstaganden
- 2013:6 Förstudie om ett nationellt skogsprogram för Sverige – omvärldsanalys
- 2013:7 Ökad jämställdhet bland skogsägare
- 2013:8 Naturvårdsavtal för områden med sociala värden
- 2013:9 Skogens sociala värden – en kunskapssammanställning
- 2014:1 Översyn av föreskrifter och allmänna råd till 30 § SvL – Del 2
- 2014:2 Skogslandskapets vatten – en lägesbeskrivning av arbetet med styrmedel och åtgärder
- 2015:1 Förenkling i skogsvårdslagstiftningen – Redovisning av regeringsuppdrag
- 2015:2 Redovisning av arbete med skogens sociala värde
- 2015:3 Rundvirkes- och skogsbränslebalanser för år 2013 – SKA 15
- 2015:4 Renskogsavtal och lägesbeskrivning i frågott om skogsbruk–rennäring
- 2015:6 Utvärdering av ekonomiska stöd
- 2016:1 Kunskapsplattform för skogsproduktion – Tillståndet i skogen, problem och tänkbara insatser och åtgärder
- 2016:2 Analys av hur Skogsstyrelsen verkar för att miljömålen ska nås
- 2016:3 Delrapport - Främja anställning av nyanlända i de gröna näringarna och naturvärden

2016:4	Skogliga skattningar från laserdata
2016:5	Kulturarv i skogen
2016:6	Sektorsdialog 2014 och 2015
2016:7	Adaptiv skogsskötsel 2013–2015
2016:8	Agenda 2030 – underlag för genomförande – Ett regeringsuppdrag
2016:9	Implementering av målbilder för god miljöhänsyn
2016:10	Gemensam inlämningsfunktion för skogsägare
2016:11	Samlad tillsynsplan 2017
2017:1	Skogens sociala värden i Skogsstyrelsens rådgivning och information
2017:2	Främja nyanländas väg till anställning i de gröna näringarna och naturvärden
2017:3	Regeringsuppdrag om jämställdhet i skogsbruket
2017:4	Avrapportering av regeringsuppdrag om frivilliga avsättningar

Beställning av Skogsstyrelsens publikationer

Skogsstyrelsen,
Böcker och Broschyrer
551 83 JÖNKÖPING
Telefon: 036 – 35 93 40
växel 036 – 35 93 00
fax 036 – 19 06 22
e-post: bocker@skogsstyrelsen.se

Under 2017 slås Skogsstyrelsens publikationer Rapport och Meddelande ihop till en med namnet Rapport. De publiceras och kan laddas ner på Skogsstyrelsens webbplats:
www.skogsstyrelsen.se/om-oss/publikationer/
Äldre publikationer kan beställas eller laddas ner i webbutiken:
<http://shop.skogsstyrelsen.se/sv/publikationer/>

Skogsstyrelsen publicerar dessutom foldrar, broschyrer, böcker med mera inom skilda skogliga ämnesområden. Skogsstyrelsen är också utgivare av tidningen Skogseko.

Regeringen har gett Skogsstyrelsen, Sveriges geologiska undersökning (SGU), Trafikverket, Naturvårdsverket, Arbetsförmedlingen och länsstyrelserna i uppdrag att arbeta för enklare vägar till jobb och i samarbete verka för att tillvarata den jobbpotential som finns inom de gröna näringarna. Uppdraget avslutades i förtid då finansieringen togs bort i statsbudgeten inför 2019. Slutrapporten för uppdraget skulle levereras under inledningen av 2021 och nästa delrapporteringstillfälle var planerat till oktober 2019. Då finansieringen togs bort valde myndigheterna att gemensamt och på eget initiativ upprätta denna redovisning.