

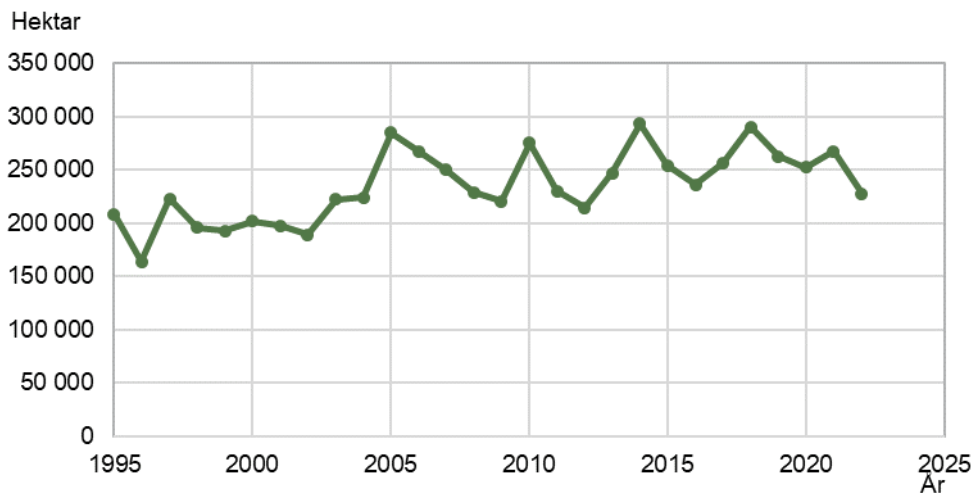
Avverkningsanmälningar 2022

Den totala anmälda arealen för föryngringsavverkning enligt 14§ SVL uppgick år 2022 till 240 881 hektar vilket är en minskning med 15 procent jämfört med 2021.

Areal i anmälan om föryngringsavverkning

Under 2022 anmäldes 228 087 hektar för föryngringsavverkning, vilket är den lägsta arealen sedan 2012. Det är också betydligt mindre än de 266 000 hektar som var genomsnittligt anmäld areal under de föregående fem åren. Som framgår av figur 1 så har dock den anmälda arealen varierat mycket mellan olika år.

Figur 1. Areal produktiv skogsmark i anmälan om föryngringsavverkning 1995–2022

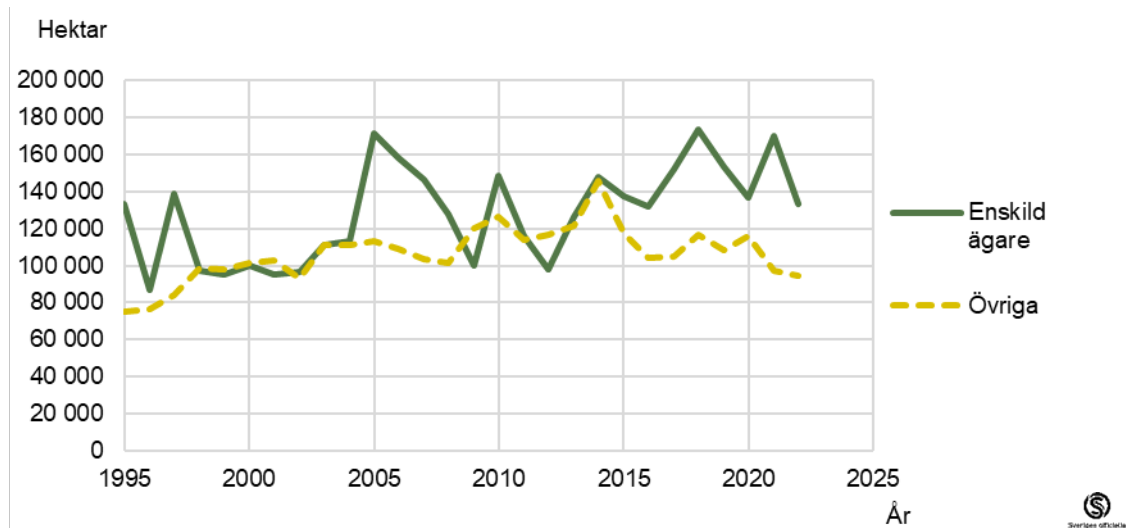


Källa: Skogsstyrelsen

Under 2022 anmälde enskilda skogsägare 133 456 hektar, vilket var 21 procent mindre än 2021. Övriga ägare anmälde 94 631 hektar, 3 procent mindre än föregående år.

Enskilda ägare är fysiska personer, dödsbon och bolag som inte är aktiebolag. Övriga ägare är alla andra ägare som staten, statsägda aktiebolag, övriga allmänna ägare, privatägda aktiebolag och övriga privata ägare. Anmäld areal per ägarkategori framgår även av figur 2.

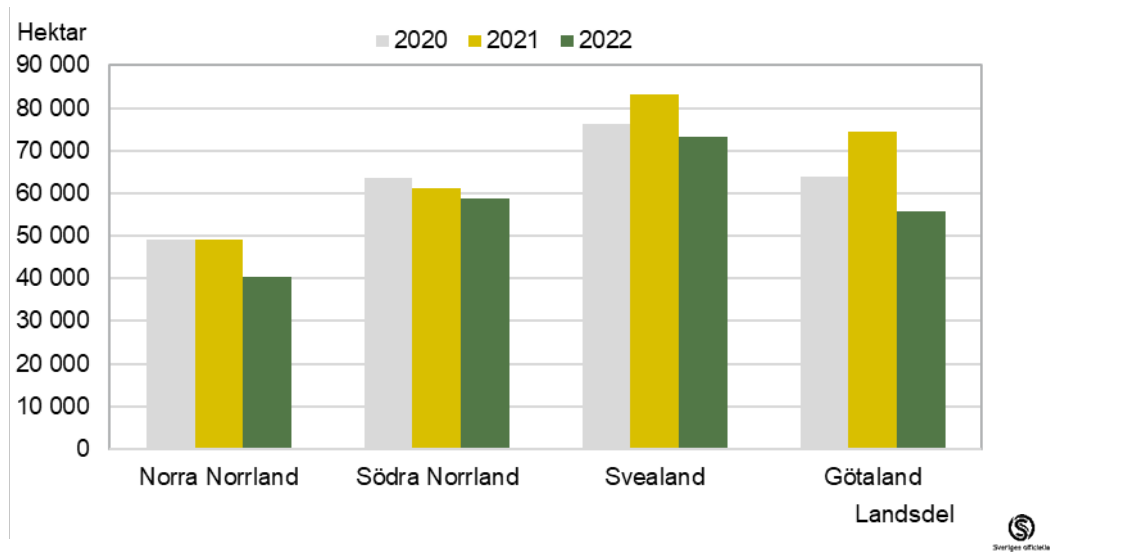
Figur 2. Areal produktiv skogsmark i anmälan om föryngringsavverkning per ägarkategori



Källa: Skogsstyrelsen

I figur 3 framgår förändringarna för olika landsdelar. Anmäld areal för föryngringsavverkning minskade i alla landsdelar under 2022 jämfört med 2021. I Götaland minskade arealen med 25 procent, i Norra Norrland med 18 procent och i Svealand med 12 procent. I Södra Norrland var minskningen 4 procent.

Figur 3. Areal produktiv skogsmark i anmälan om föryngringsavverkning fördelat på landsdelar 2020–2022



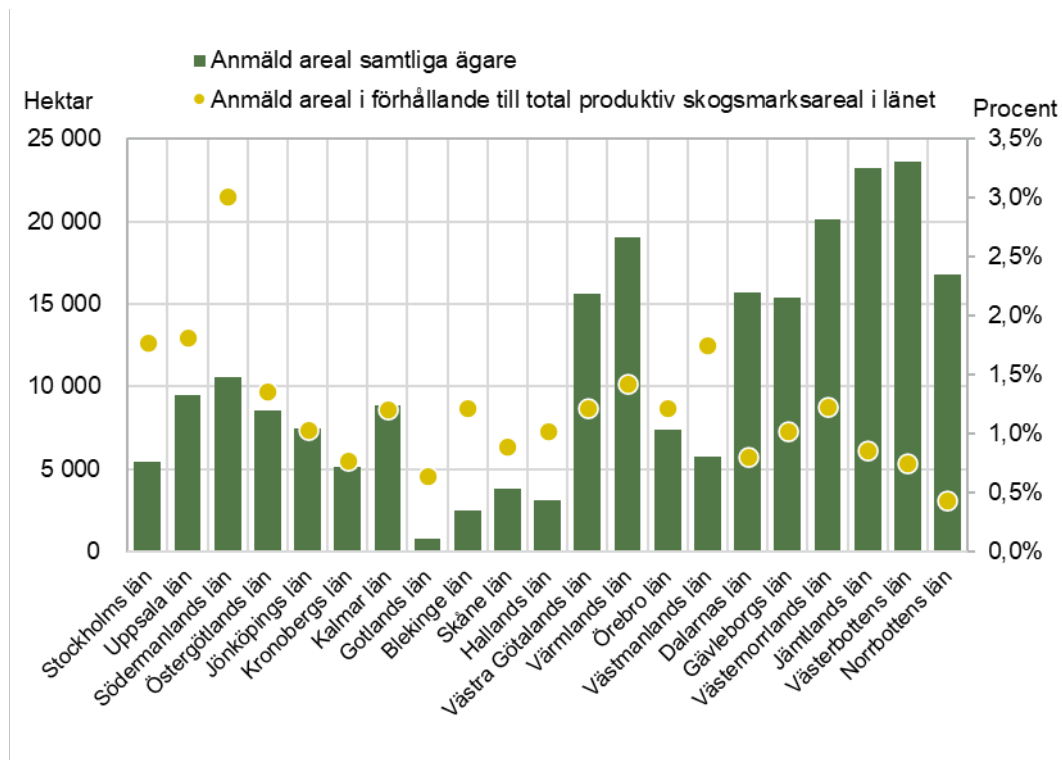
Källa: Skogsstyrelsen

Anmäld areal i relation till total produktiv skogsmarksareal

Ungefär 1 procent av den produktiva skogsmarken i landet anmäls varje år för föryngringsavverkning. Andelen varierar dock mellan olika län. I flera län med stor areal anmäld föryngringsavverkning anmäldes ändå relativt liten andel av den produktiva skogsmarksarealen och vice versa.

Som exempel anmäldes i Norrbottens län 16 776 hektar under 2022 vilket var 0,4 procent av den produktiva skogsmarksarealen. I Södermanlands län anmäldes 10 580 hektar och det var 3 % av den produktiva skogsmarksarealen. I figur 4 framgår anmäld areal och dess andel av total produktiv skogsmark för varje län.

Figur 4. Areal produktiv skogsmark anmäld för föryngringsavverkning 2022 per län samt anmäld areals andel av total produktiv skogsmarksareal i länet



Källa: Skogsstyrelsen. SLU, Riksskogstaxeringen, total produktiv skogsmarksareal, femårsmedeltal 2017–2021 (2019).

Ansökan om tillstånd till föryngringsavverkning i fjällnära skog och ädellövskog

Under 2022 fick Skogsstyrelsen in ansökningar om tillstånd till föryngringsavverkning enligt 15§ SVL på 5 966 hektar produktiv skogsmark i fjällnära skog. Det är en minskning med 57 procent jämfört med 2021.

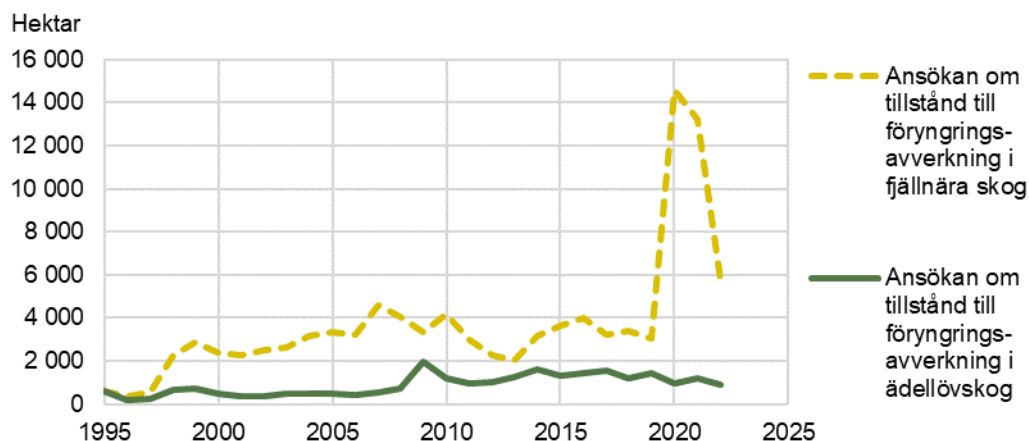
I maj 2020 kom en dom från Mark och miljööverdomstolen som säger att skogsägare som har nekats tillstånd till avverkning i fjällnära skog har rätt till ersättning från staten, med motsvarande 125 procent av skogens marknadsvärde. Som en följd av domen kunde vi 2020–2021 se att ansökningarna om avverkning av fjällnära skog ökade kraftigt. Även om arealen i ansökningar har minskat kraftigt under 2022 så är de större än något av åren före Mark och miljööverdomstolens avgörande.

Ansökt areal om tillstånd för avverkning av ädellövskog låg fram till slutet av 2000-talet på under 700 hektar per år, för hela landet. Därefter ökade den genomsnittliga arealen till strax över 1 300 hektar per år.

Arealen i ansökan om avverkningstillstånd i ädellövskog enligt 27§ SVL minskade under 2022 med 24 %, till 915 hektar. Det innebär ungefär samma nivå som 2020 men 30 procent lägre än snittet för tioårsperioden 2012–2021.

I figur 5 framgår utvecklingen mellan år 1995 och 2022 för ansökt areal om tillstånd för avverkning av fjällnära skog och ädellövskog.

Figur 5. Ansökt areal om avverkningstillstånd i fjällnära skog och ädellövskog 1995–2022



År

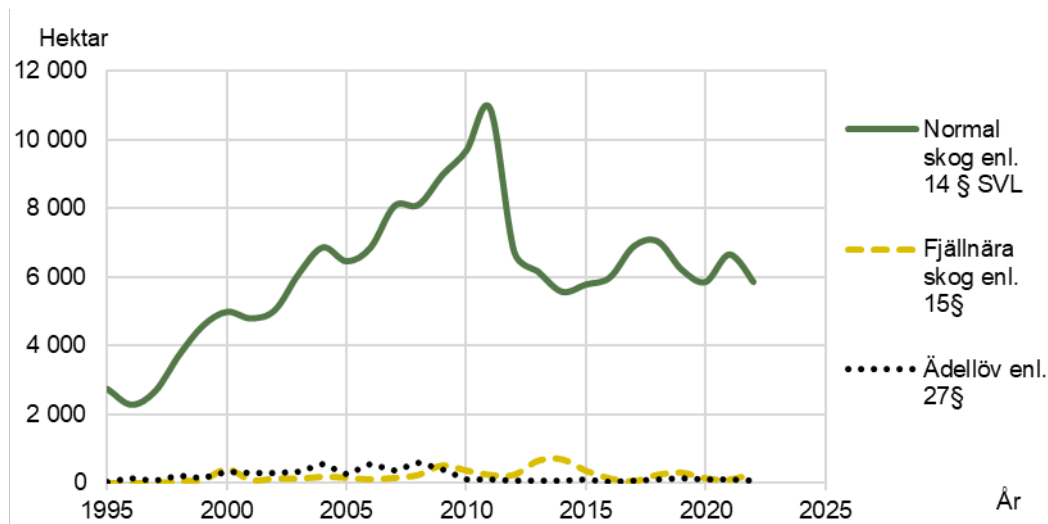


Källa: Skogsstyrelsen

Anmälan och ansökan om avverkning för annat ändamål än virkesproduktion

Totalt anmäldes och ansöktes under 2022 om avverkning av 6 161 hektar produktiv skogsmark för annat ändamål än virkesproduktion. Av detta var merparten, 5 837 hektar, i så kallad normal skog (enligt 14§ SVL), 265 hektar inom fjällnära skog och 59 hektar inom ädellövskog. Jämfört med förra året minskade den anmälda arealen i normal skog med 12 procent och i ädellövskog med 32 procent. I fjällnära skog ökade arealen med 168 procent. Se figur 6.

Figur 6. Areal i anmälan och ansökan om avverkning för annat ändamål än virkesproduktion 1995–2022



År



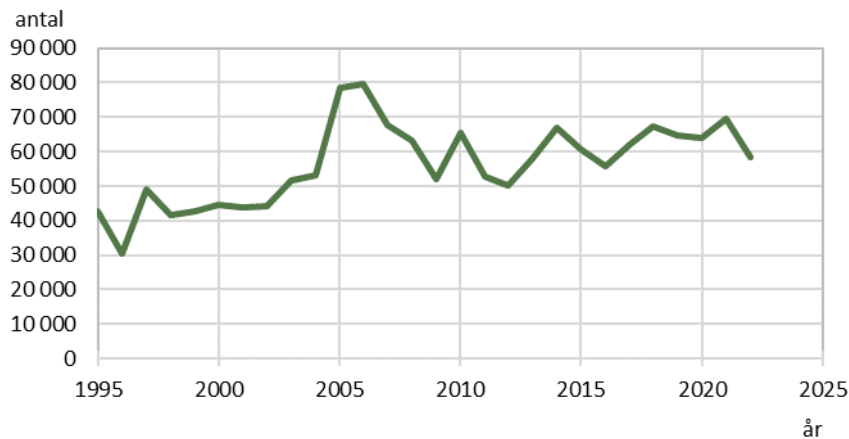
Källa: Skogsstyrelsen

Antal anmälningar och ansökningar

Under 2022 mottog Skogsstyrelsen 60 841 anmälningar och ansökningar om avverkning. Av dessa var merparten, 58 261, anmälningar om föryngringsavverkning. Antalet ansökningar om tillstånd till föryngringsavverkning i fjällnära skog var 226 och i ädellövskog 226. Dessutom inkom 2 126 anmälningar om avverkning för annat ändamål än virkesproduktion.

Antalet anmälningar och ansökningar som kommer in till Skogsstyrelsen har ökat sedan 1990-talet. Åren efter stormarna Gudrun (2005) och Per (2007) minskade dock antalet anmälningar, för att därefter varit ganska stabila till antalet, vilket framgår av figur 7.

Figur 7. Antal anmälningar och ansökningar om tillstånd för avverkning 1995–2022



Källa: Skogsstyrelsen



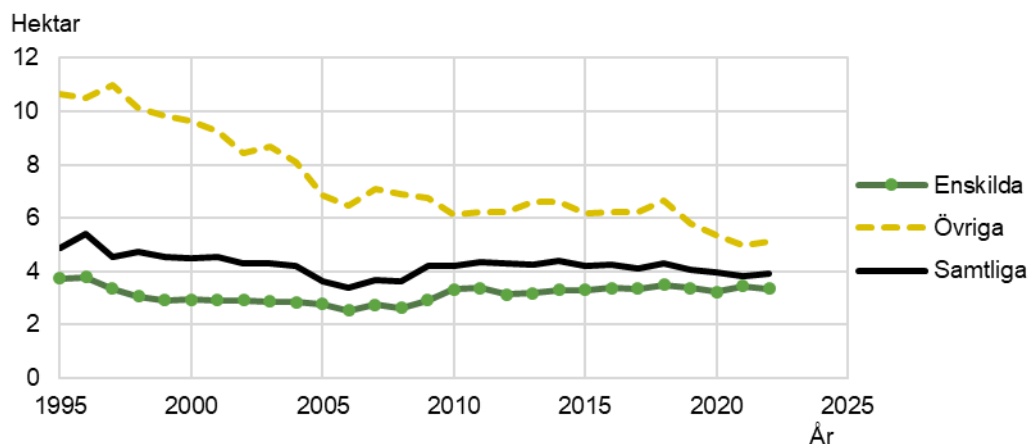
Genomsnittlig anmäld areal

Den genomsnittliga arealen i anmälan om föryngringsavverkning var 3,9 hektar år 2022. Det är något mindre än genomsnittet de tio senaste åren, som ligger på 4,1 hektar.

Enskilda skogsägare anmäler i genomsnitt mindre arealer än övriga skogsägare. År 2022 var genomsnittet för anmälningar från enskilda ägare 3,4 hektar medan det för övriga ägare var 5,1 hektar.

Av figur 8 framgår att den genomsnittliga anmälda arealen för enskilda skogsägare varit mellan 2,5 och 3,8 hektar sedan 1995 medan den för övriga ägare minskat kraftigt från knappt 11 hektar 1997 till knappt 5 hektar 2021.

Figur 8. Genomsnittlig storlek i anmäld areal produktiv skogsmark fördelad på ägarklass 1995–2022



Källa: Skogsstyrelsen



Fjällnära och ädellöv

I ansökningar om tillstånd för föryngringsavverkning var den genomsnittliga arealen för fjällnära skog 26,4 hektar, vilket är en minskning med 5 procent. Bland enskilda ägare var genomsnittet inom fjällnära skog 32,2 hektar och bland övriga ägare 14,9 hektar, vilket var en ökning på 41 procent bland enskilda ägare och en minskning med 74 procent bland övriga ägare.

I ansökningar om tillstånd för föryngringsavverkning av ädellövskog var den genomsnittliga arealen 4,0 hektar.

Genomsnittsareal bland enskilda ägare inom ädellövskog var 4,0 hektar och bland övriga ägare 4,3 hektar.

Annat ändamål än virkesproduktion

I anmälan och ansökan om avverkning för annat ändamål än virkesproduktion i normal skog och ädellövskog ligger genomsnittsarealerna betydligt lägre än vid föryngringsavverkning. I normal skog rörde det sig om 2,8 hektar år 2022 och i ädellövskog 2,5 hektar.

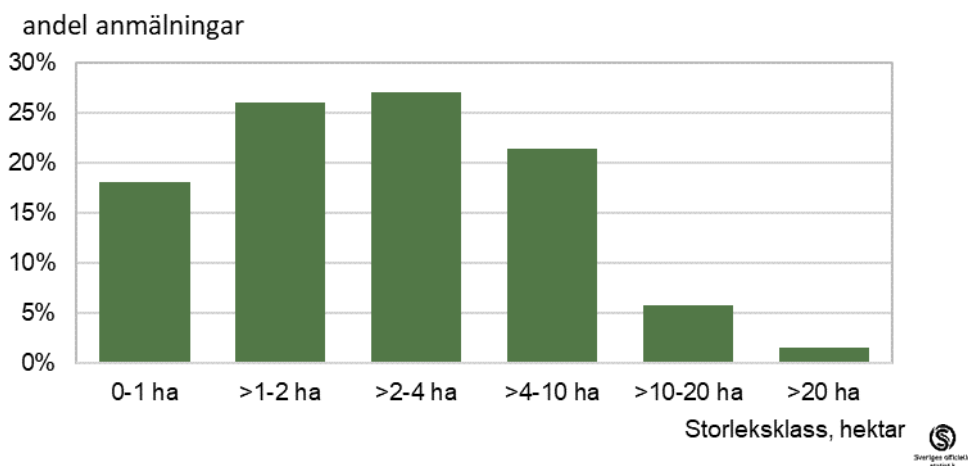
I fjällnära skog är genomsnittsarealerna betydligt lägre när det gäller avverkning för annat ändamål än virkesproduktion (7,6 hektar) än vid föryngringsavverkning (26,4 hektar).

Antal anmälningar fördelat på storleksklasser

Knappt var femte anmälan som kom in under 2022 var 1 hektar eller mindre. Ungefär hälften av anmälningarna var mellan 1 och 4 hektar. 2 procent av anmälningarna var över 20 hektar. Fördelningen har varit densamma sedan 2009, med enstaka procents förändring mellan åren.

En tredjedel av anmäld areal finns i storleksklasserna 0–4 hektar, en tredjedel i storleksklassen 4–10 hektar och en tredjedel i storleksklasserna över 10 hektar.

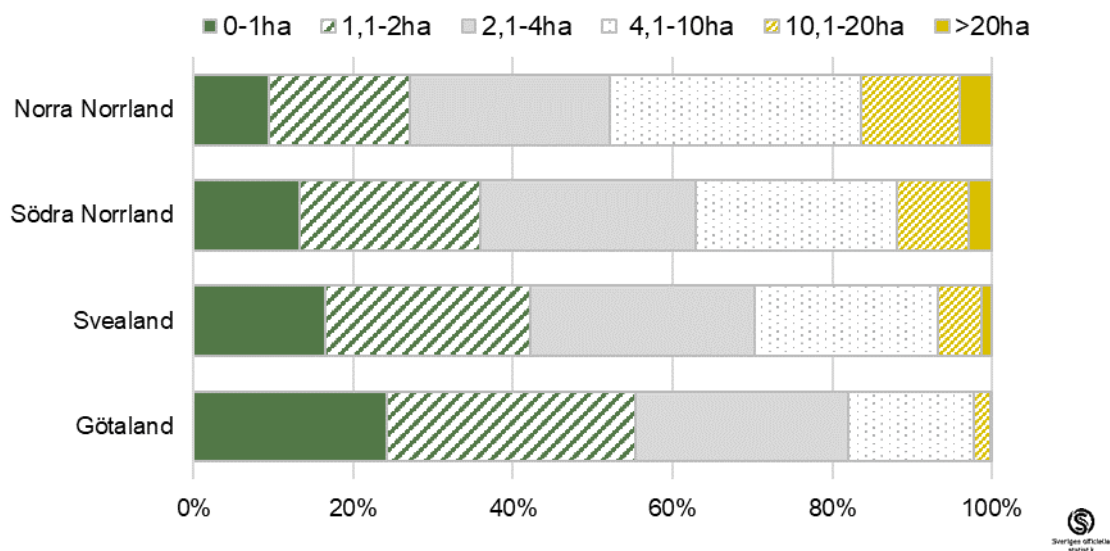
Figur 9. Andel avverkningsanmälningar för föryngringsavverkning fördelat på anmälningarnas storlek hela landet, 2021



Källa: Skogsstyrelsen

Anmälningarnas storlek varierar mellan landsdelar. I södra Sverige dominerar små anmälningar, där 76 procent av antalet anmälningar är mindre än 4 hektar. Se figur 10.

Figur 10. Andel avverkningsanmälningar för föryngringsavverkning fördelat på anmälningarnas storlek per landsdel, 2021



Källa: Skogsstyrelsen

Detta omfattar statistiken

Uppgifterna i detta statistikfaktablad bygger på avverkningsanmälningar och ansökningar om tillstånd till föryngringsavverkning som registreras i Skogsstyrelsens handläggningssystem, Navet.

Viktigt att poängtera är att statistiken inte omfattar faktiskt avverkad volym. Dels avverkas inte allt som anmäls, dels förekommer det att små volymer inte anmäls till Skogsstyrelsen.

Avverkningsanmälan

Skogsägare är skyldiga att till Skogsstyrelsen anmäla föryngringsavverkning som omfattar 0,5 hektar eller mer. Anmälan ska ske minst sex veckor innan avverkningen påbörjas. Om det finns särskilda skäl får Skogsstyrelsen medge att avverkningen får påbörjas tidigare. Anmälan är giltig i fem år.

Anmälan ska även göras när föryngringsavverkning sker på grund av att skogen

skadats eller skogstillståndet är uppenbart otillfredsställande och i vissa fall när skogsmark ska användas till annat än virkesproduktion. Røjning och gallring som främjar skogens utveckling behöver däremot inte anmälas.

Avverkningstillstånd

I fjällnära skog och i ädellövskog måste skogsägarna göra en ansökan om tillstånd till avverkning, även i områden som är mindre än 0,5 hektar. Tillståndspliktiga avverkningsformer är föryngringsavverkning, fjällskogsblädning (fjällnära skog) och avverkning för annat ändamål än virkesproduktion. Tillstånd behövs inte för røjning och gallring som främjar skogens utveckling. Avverkning får inte påbörjas förrän Skogsstyrelsen meddelat sitt beslut. Ett tillstånd gäller i regel i fem år.

Mer information finns på [Skogsstyrelsens webbplats](#).

Definitioner och förklaringar

Normal skog enligt 14 § skogsvårdslagen

Mark som är lämplig för virkesproduktion och som inte i väsentlig utsträckning används för annat ändamål. Boniteten i produktiv skogsmark är minst en skogskubikmeter per hektar och år. Boniteten är ett mått på växtplatsens medelproduktion av virke uttryckt i skogskubikmeter per hektar och år.

Ädellövskog enligt 27 § skogsvårdslagen

Ädellövskog är ett bestånd som till minst 70 procent utgörs av lövträd och av ädla lövträd till minst 50 procent och vars areal är minst ett halvt hektar. Med ädla träd avses alm, ask, avenbok, bok, ek, fågelbär, lind och lönn.

Annat ändamål än virkesproduktion

Statistiken omfattar endast en del av de avverkningsanmälningar som görs för annat ändamål än virkesproduktion. Det beror på att det inte behövs någon anmälan för avverkning av områden som ska användas för verksamhet som prövas enligt annan lag än skogsvårdslagen. Exempel på det är kraftledning, annan väg än skogsbilväg, järnväg, bostadsbebyggelse, industrimark, salutäkt, golfbana och skidanläggning.

Anmälan behövs inte heller för avverkning för annat ändamål än virkesproduktion inom detaljplan och inom försvarets områden.

Landsdelar

Norra Norrland: Norrbottens och Västerbottens län.

Södra Norrland: Jämtlands, Västernorrlands och Gävleborgs län.

Svealand: Dalarnas, Västmanlands, Örebro, Värmlands, Södermanlands, Uppsala och Stockholms län.

Götaland: Västra Götalands, Hallands, Skåne, Blekinge, Gotlands, Kalmar, Kronobergs, Jönköpings och Östergötlands län.

Figur 11. Karta över indelning i län och landsdelar



Enskilda ägare

Fysiska personer, dödsbon och bolag som inte är aktiebolag. Här ingår också en viss andel som saknar ägare.

Övriga ägare

Staten, Statsägda aktiebolag, Övriga allmänna ägare, Privatägda aktiebolag och Övriga privata ägare.

Fjällnära skog enligt 15 § skogsvårdslagen

Fjällnära gränsen är en administrativ gräns för skogsbruk i fjällområdet och kärva klimatlägen. Den fjällnära gränsen avgränsar den fjällnära skogen. Med det fjällnära skogsområdet i Sverige avses ett i huvudsak sammanhängande skogsbälte längs fjällkedjan från Dalarnas län till

och med Norrbottens län. Den fjällnära skogen omfattar även ett betydande antal enklaver av skog på berg och höjdryggar öster om den heldragna gränsen i Norrbottens och Västerbottens län. Gränsen för fjällnära skog beskrivs i Förordning om gränserna för fjällnära skog; SKSFS 1991:3

Figur 12. Karta över den fjällnära gränsen. Streckat område är inom fjällnära.



Statistiken är producerad av Skogsstyrelsen, som ansvarar för officiell statistik inom området.

Produktnummer JO0314. Serie JO – Jordbruk, skogsbruk och fiske.

Utkom 21 februari 2023.

Kontakt: Magnus Furst Telefon: 0560-68 99 46

E-post: magnus.furst@skogsstyrelsen.se